



環球水泥股份有限公司
Universal Cement Corporation

113 年度永續報告書

Sustainability Report



關於報告書

此為環球水泥股份有限公司（下稱「本公司」）所發行永續報告書。本次報告書依循臺灣證券交易所「上市公司編製與申報永續報告書作業辦法」、全球報告倡議組織（GRI）由全球永續性標準委員會（GSSB）所發布之 GRI 永續報告準則（GRI Sustainability Reporting Standards, GRI Standards）為撰寫之架構，以及依據永續會計準則（SASB）之建築材料業準則進行揭露，透過在經濟、環境、社會面的發展與策略，向利害關係人揭露本公司積極致力於永續發展的努力與成果。本報告書相關資訊如下所示：

發行時間

本報告期間為中華民國(以下同)113 年 1 月 1 日至 12 月 31 日，揭露範疇主體為本公司個體在經濟、社會、環境等面向的執行績效，其他投資關係企業之揭露範疇請詳主題邊界說明。目前本公司重要營運據點除總公司外，以桃園海湖石膏板廠、高雄路竹石膏板廠、高雄阿蓮水泥廠及 7 個預拌混凝土場包括永康場、台南場、大湖場、楠梓場、鳳山場、小港場與潮州場為主。為考量資訊之可比較性，以揭露近 3 年數據為原則。本報告為第 9 年發行，報告週期為每年 1 次，前次發行時間為 113 年 6 月，本次發行時間為 114 年 6 月，下次預定發行時間為 115 年 6 月。

資訊揭露與審查

內部審查：本報告書所揭露之數據，財務績效係採用 IFRSs 為基礎經會計師簽證後之合併財務報告書為準，所有財務數字以新臺幣為計算單位。報告書內其他數據係由本公司自行統計分析而得，以一般慣用的數值描述方式，採四捨五入為原則。本報告書所揭露之數據或資料，係由各權責部門提供經永續報告書編輯小組彙整、送經董事長審閱同意、並於董事會討論通過後發布於公開資訊觀測站及本公司官方網站。

外部驗證：由秉承聯合會計師事務所按中華民國會計研究發展基金會所發佈確信準則第 3000 號「非屬歷史性財務資訊查核或核閱之確信案件」(係參考國際確信準則 ISAE3000 訂定)進行獨立有限確信(Limited Assurance)。相關確信方法與結果，請參閱附錄。

聯絡方式

如您對本報告書有任何疑問或建議，歡迎您透過下列方式與我們聯絡：

聯絡人：總經理室 張培德協理

電話：+886 2-2507-7801 ext. 145

電子郵件：peter.chang@ucctw.com

公司地址：臺北市中山區南京東路二段 125 號 10 樓

網站：www.ucctw.com

經營者的話

本公司自民國 49 年成立以來堅守崗位，遵循「三好一公道」的精神：品質好、服務好、信用好、價格公道，以員工、供應商、合作夥伴與客戶的需求為己任，精進製程，打造循環經濟生產線，力求企業、社會及環境共同永續成長。

本公司致力推廣綠建材，成立國內第 1 個石膏板廠、設立研發小組並成功開發防火、防潮、耐震、高隔音等多項優異性能、積極落實石膏板回收機制，讓重新處理後的原料再進入製程，建立再生循環。近年使用環保綠建材已成趨勢，環球石膏板備受肯定，因此桃園海湖廠產能利用率已超過 95%，高雄路竹廠產線已於 112 年投產，期能創造就業機會回饋鄉里。

本公司秉持企業永續的初衷，在水泥、混凝土及石膏板事業皆嚴格管理品質，定期追蹤客戶意見並因應不同需求研發性能與配比，更積極與政府公共工程及民間建案合作，以累積一甲子的建材實力提供具競爭力的優良產品。

除了建材領域，我們以滿足消費者需求為目標，跨足電子事業，運用科技為社會帶來更便利、幸福的生活。子公司利永環球科技獲得國際肯定，其核心產品軟性微機電壓力感測技術應用於消費型電子產品、觸控筆、工業及半導體設備、智能倉儲與醫療監控等產業領域，並與多家國際大廠客戶展開合作。作為壓力感測領域的技術領先者，利永環球科技持續用破壞性的創新提供極致使用者體驗。

本公司今日的好成績，歸功於公司全體同仁的辛勤付出，以及社會大眾的支持與信賴。在此，我們誠摯致上深深的感謝，未來將延續創始人侯雨利先生的理念：一分實力做一分事，實踐企業社會責任，使企業與社會、環境共存共榮，努力踏實地朝百年企業標竿前進。

董事長 博智投資股份有限公司

113 年永續重點績效

永續管理

- 國內石膏板唯一生產者，從產品研發到設計階段均以綠色產品概念為出發點，並導入各項環保安全認證，本年度產量達 1,607 萬平方公尺。
- 執行業務連續性計劃 (Business Continuity Planning)：持續採取最適化庫存及運輸彈性調度、維持穩定營運以支撐社會大眾建設需求。
- 供應商簽署企業社會責任承諾書：共有 82 家供應商簽署承諾書，與本公司共同善盡企業與社會之永續發展責任。

環境治理

- 優先採用高效率節能產品。
- 宣導並落實節能減碳環保措施。
- 定期檢查淘汰老舊設備以減少能源負擔。
- 供應商均符合 ISO 品質管理系統之合格供應商要件。
- 原物料在地採購情形：本公司在地採購金額佔總採購金額 93.15%。
- 客戶滿意度調查：各事業部客戶滿意度平均達 90 分以上。

社會回饋

- 本年度社會公益捐助總額達 440 萬元。
- 本年度持續投入研究發展，研發經費總額達 7,182 萬元。

目錄

關於報告書	2
經營者的話	3
113 年永續重點績效	4
目錄	5
第 1 章 永續經營管理	6
第 2 章 公司治理與投資	19
第 3 章 客戶優質服務	30
第 4 章 環境管理	32
第 5 章 員工與福利	41
GRI STANDARDS 內容索引表	49
SASB 建築材料行業揭露準則	53
上市公司編製與申報永續報告書作業辦法：永續揭露指標—水泥工業	54
會計師確信報告	55

第 1 章 永續經營管理

1.1 公司簡介

本公司成立於民國 49 年，由吳三連先生以及侯雨利先生發起籌組，成立初期以製造銷售「環球牌」水泥品牌為主營業務，並於民國 60 年正式掛牌上市。本年度公司實收資本額為 68.67 億元，合併營收 79.54 億元，員工總數共 493 人，目前分為 4 個事業部：

水泥 事業部	民國 49 年成立水泥事業部，選定高雄市大崗山為採礦區，陸續設立大湖水泥廠與阿蓮水泥廠。發展迄今現存阿蓮廠，以外購熟料研磨加工製成水泥產品為主。
混凝土 事業部	民國 77 年成立混凝土事業部，設立大湖預拌混凝土場；發展迄今已有 9 個直屬預拌混凝土場、1 個子公司下轄 2 個預拌混凝土廠。
建材 事業部	民國 80 年設立國內第 1 個石膏板廠，生產臺灣市占率第一的防火石膏板建材；以回收再利用的方式打造循環經濟綠建材品牌。民國 109 年起代理日本建材大廠 Nichiha 外牆系統，提供消費者多元選擇，發展迄今已有 2 個石膏板廠。
電子 事業部	民國 99 年本公司與工業技術研究院簽署專屬授權移轉合約，取得軟性微機電壓力感測技術，成立電子事業部、創立品牌 Uneo，並於民國 102 獨立為子公司利永環球科技股份有限公司。

為提供客戶更優質的服務，投資與建材相關的關係企業以整合上下游供應鏈；為分散產業集中風險，亦進行多角化投資。

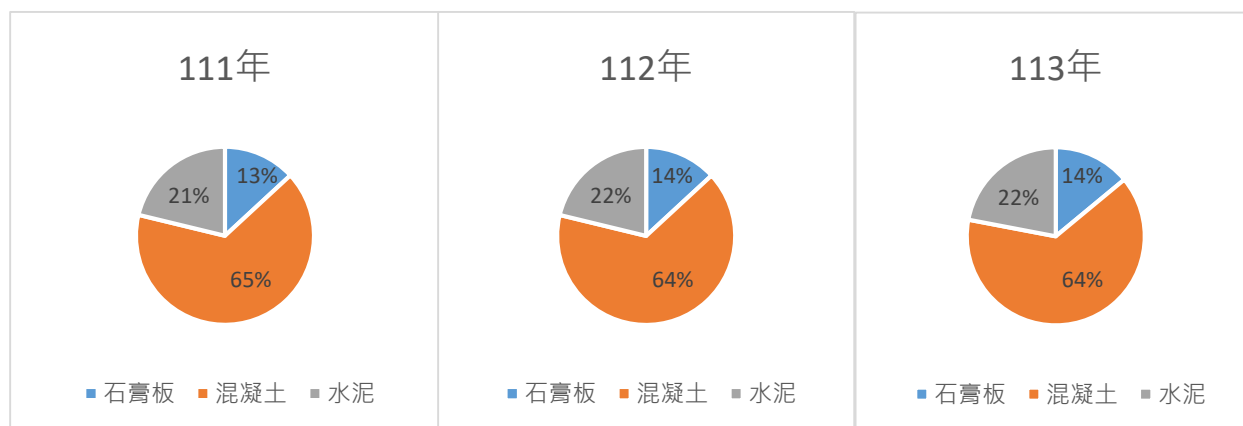
轉投資公司名稱	營運項目
環泥投資股份有限公司	一般投資業務
利永環球科技股份有限公司	電子零組件銷售業務
六和機械股份有限公司	各種機械、汽車零件製造及買賣業務
環中國際股份有限公司	水泥與水泥原料、製品銷售及進出口業務
環球混凝土工業股份有限公司	預拌混凝土之產製及銷售業務
嘉義混凝土工業股份有限公司	預拌混凝土之產製及銷售業務
台南混凝土工業股份有限公司	預拌混凝土之產製及銷售業務
高雄碼頭通運股份有限公司	汽車貨運業務
利永開發股份有限公司	一般投資、不動產買賣及租賃業務

1.2 產品簡介

產品簡介

產品	說明
水泥	主要供應臺中以南。
預拌混凝土	主要供應新竹、臺中、臺南、高雄及屏東。
石膏板	主要供應國內市場，少部分外銷。

主要產品營收比重



市場占有率

產品	111 年			112 年			113 年		
混凝土	臺南	高雄	屏東	臺南	高雄	屏東	臺南	高雄	屏東
區域市占率	20%	16%	21%	21%	20%	23%	20%	19%	24%
石膏板市占率	92%			94%			94%		
水泥市占率	3%			3%			4%		

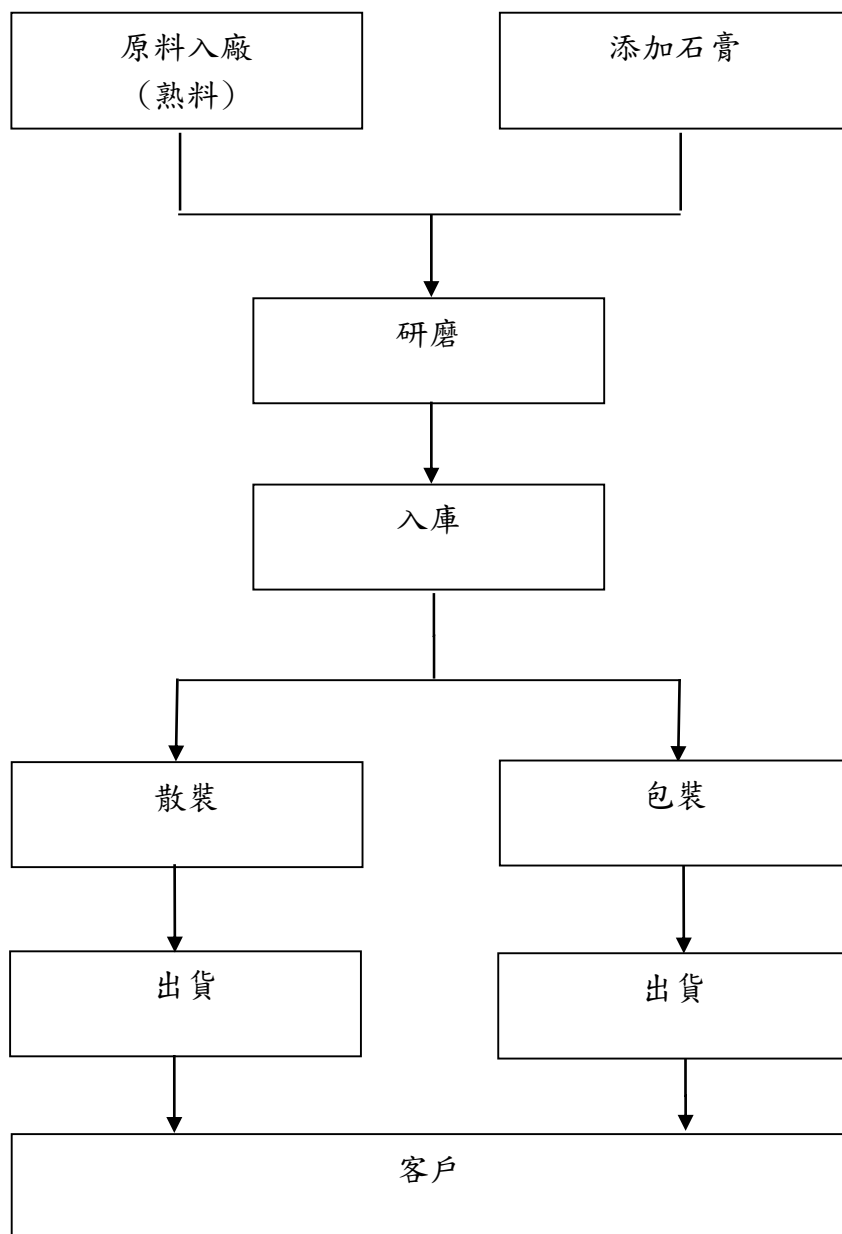
註：混凝土未取得全臺銷售數據，僅以南區（臺南、高雄、屏東）為預估依據；本公司是國內石膏板唯一生產者，111 年至 113 年其他來源皆為進口；水泥之全臺銷售數據則取自水泥公會。

主要產品產量

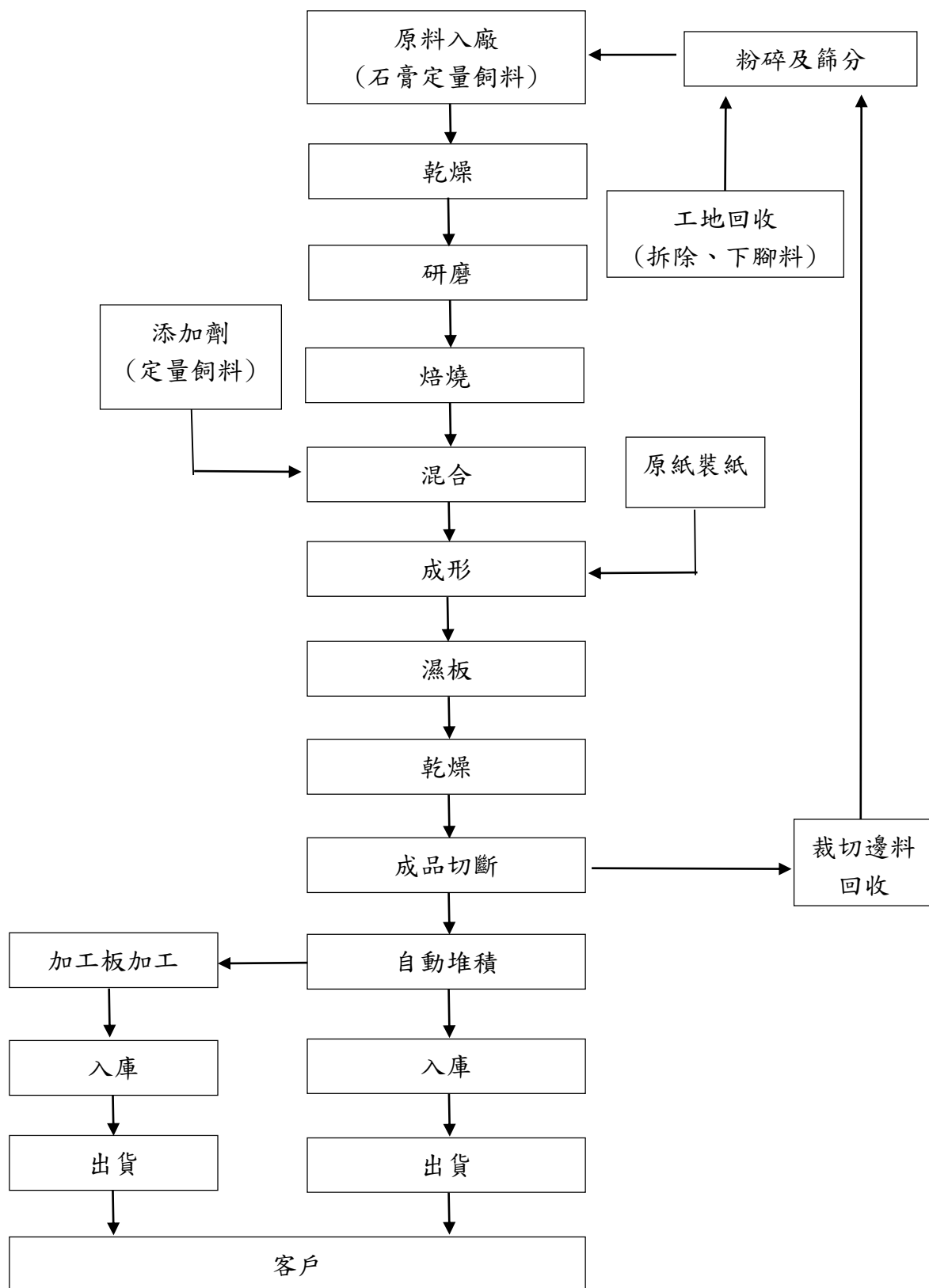
產品	111 年	112 年	113 年
水泥(噸)	443,929	393,104	372,746
預拌混凝土(立方公尺)	1,676,719	1,554,731	1,501,765
石膏板(平方公尺)	15,370,968	16,146,837	16,074,007

產品製程

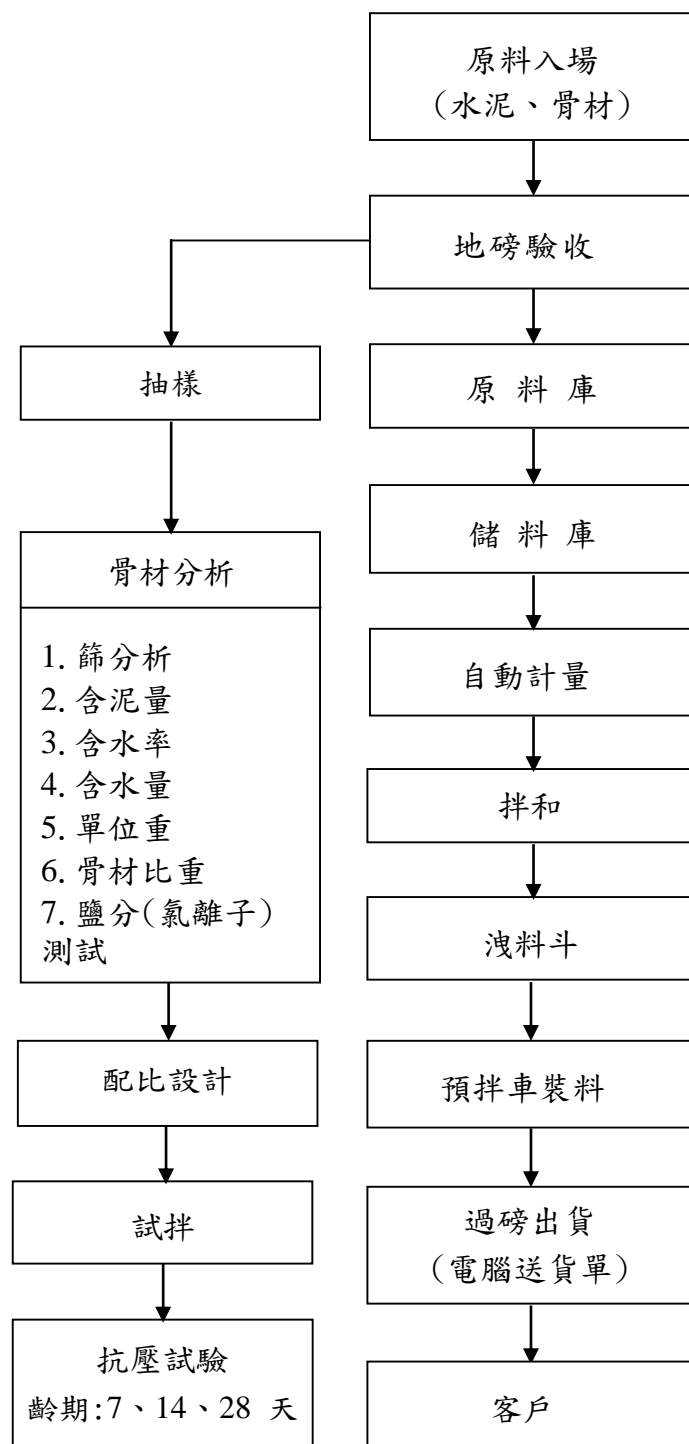
水泥製程



石膏板製程



混凝土製程



1.3 利害關係人溝通

利害關係人分析

利害關係人與重大議題評估流程如下圖所示：



利害關係人溝通

依據 AA1000 SES 標準：「責任、影響力、張力、多元觀點、依賴性」等 5 項評估構面，本公司 8 位高階主管經過審慎評估，將政府與主管機關、員工、股東與投資人、客戶、供應商、產業公協會 / 學術 / 學校單位、鄰近社區等 7 類別為重要利害關係人。本公司彙總公司營運活動中與各類重要利害關係人的溝通管道，說明與各利害關係人議合的方式、揭露溝通成果，每年 1 次向董事會報告當年度執行情形，並納入永續經營決策作為重要參考資訊。本公司重視與利害關係人間的互動，除透過公司網站、年報、永續報告書揭露相關資訊外，我們也歡迎利害關係人直接透過下列管道與我們聯繫： 電話：(02)2507-7801 電子郵件：csr@ucctw.com						
利害關係人	對本公司的意義	關注議題	權責單位	溝通管道、回應方式及溝通頻率	113 年利害關係人溝通實績	回應章節
政府與主管機關	遵循政府與相關主管機關各項規定，並即時因應政策調整經營策略，配合政府建立雙向良好溝通，共享社會、經濟、產業永續發展的成果。	1. 法規遵循 2. 公司營運與誠信經營 3. 風險管理 4. 主管機關溝通	1. 管理部 2. 各廠 / 場區	1. 參與主管機關政策討論會、座談會：不定期 2. 配合主管機關監督與查核：不定期 3. 拜會主管機關，交流維持良好互動：不定期 4. 重大訊息揭露於公開資訊觀測站：不定期 5. 透過會議、電話、電子郵件、公文及函件溝通事宜：隨時	■ 依規定即時揭露重大訊息 ■ 依規定於期限內完成各項資訊申報作業	1.2 產品簡介 2.1 公司治理 4.1 環境管理 5.2 人才管理
員工	員工是企業經營的人力資本，本公司盡力維護安心、安全的工作環境，並透過教育訓練等課程提升同仁的技能，使其成為與公司共同成長且有競爭力的關鍵利害關係人。	1. 薪資福利及員工照顧 2. 職場健康與安全 3. 營運績效與財務表現 4. 勞資關係及申訴機制 5. 人才招聘與培育	人資部	1. 設有薪資報酬委員會、職工福利委員會、勞工退休準備金監督委員會 2. 績效考核：每年 1 次 3. 工會會議：每季 1 次 4. 員工教育訓練：不定期 5. 公司內部電子佈告欄發布訊息：不定期 6. 員工意見表達與交流：隨時，可透過電話/電子郵件/面談 7. 新人面試及網路公告職缺：不定期	■ 召開薪資報酬委員會：2 次 ■ 召開職工福利委員會：3 次 ■ 勞資會議：12 次 ■ 工會會議：8 次 ■ 員工教育訓練平均時數：10.4 小時 ■ 校園徵才：9 場；台北大學、成功大學、台灣科技大學、正修科技大學、高雄科大、聯合大學、中原大學、中國科大、屏東科大	1.1 公司簡介 2.1 公司治理 2.2 經濟績效 5.2 人才管理 5.3 人才培育 5.4 安全健康
股東與投資人	各位股東投資人對經營團隊的信賴與監督是本公司持續獲利的重要動力。本公司始終秉持透明誠信的治理方針，追求公司永續發展，將穩健成長的經營成果回饋給投資大眾。	1. 公司營運與誠信經營 2. 營運績效與財務表現 3. 永續策略與實踐 4. 轉投資與多角化經營	發言人	1. 舉辦股東常會：每年 1 次 2. 更新公司網站投資人專區及證交所公開資訊觀測站：不定期 3. 召開法說會：每年至少 1 次 4. 以電話、電子郵件回覆股東詢問：隨時	■ 召開股東會：1 次 ■ 召開董事會：6 次 ■ 發佈重大訊息：20 則 ■ 應邀參加法說會：2 次(113/6/12、113/12/5 皆由統一證券主辦)	1.1 公司簡介 2.1 公司治理 2.2 經濟績效 5.4 安全健康
客戶	客戶的支持使本公司業績成長，為維護客戶關係，本公司持續提供優質產品組合與服務，以達成客戶高滿意度為目標。	1. 產品品質與客戶滿意度 2. 產品銷售與運輸 3. 法規遵循 4. 公司營運與誠信經營 5. 人權及平等	各事業部	1. 參加國際專業展覽會：每年至少 1 次 2. 舉辦產品/工法說明會：不定期 3. 客戶滿意度調查：每年 1 次 4. 電話/實地拜訪、回覆客戶問題：隨時	■ 參加台北國際建築建材暨產品展：113/12/12~113/12/15 ■ 客戶滿意度：平均達 90 分	2.1 公司治理 3.1 創新研發 3.2 客戶服務 5.2 人才管理
供應商	供應商是本公司的商業夥伴，共同合作也彼此監督，相互協力創造雙贏。	1. 法規遵循 2. 產品品質與客戶滿意度 3. 公司營運與誠信經營 4. 永續策略與實踐 5. 供應鏈管理	採購發包部	1. 要求供應商簽署供應商推動永續發展承諾書 2. 要求廠商務必遵循政府法規 3. 隨時提供廠商溝通管道(電話/電子郵件) 4. 建置原物料管理系統，定期蒐集原物料資訊，評估各項原物料供應來源	■ 供應商均符合 ISO 品質管理系統之合格供應商要件 ■ 一階關鍵供應商：14 家 ■ 新供應商評鑑：共有 19 家新供應商接受評鑑，通過率為 100% ■ 既有供應商稽核：共有 49 家既有供應商接受稽核，通過率為 100% ■ 供應商自評問卷：共有 82 家供應商接受問卷自評，回收率為 100% ■ 原物料在地採購情形：本公司在地採購金額佔總採購金額 93.15% ■ 供應商簽署供應商推動永續發展承諾書：共有 82 家供應商簽署承諾書，與本公司共同善盡企業與社會之永續發展責任	1.1 公司簡介 2.1 公司治理 3.1 創新研發 3.2 客戶服務
產業公協會 / 學術 / 學校單位	與相關產業組織、學術及學校單位交流，建立產學溝通管道。	1. 公司營運與誠信經營 2. 法規遵循 3. 薪酬福利及員工照顧 4. 產品品質與客戶滿意度	各事業部	1. 透過電話、公文、電子郵件進行溝通：不定期	■ 參加產業公/協會交流組織：18 個 ■ 捐贈與贊助：440 萬元；台灣科技大學、國立體育大學、南台科技大學、高雄市建築經營協會、臺中市不動產開發商業同業公會、領航猿籃球隊、高雄市悅讀協會、吳三連基金會、永福教育基金會、中華民國國民小學體育總會、成功大學文教基金會、臺南市立博物館、台南市文化基金會、全國工業總會、哈佛大學同學會獎學金基金會、中華民國台灣模擬聯合國學會 ■ 產學合作：實習生計畫(6 人)、與國立臺灣科技大學建築系合作開設專題講座及設計製作石膏藝品、參與哈佛台灣英文領導營	2.1 公司治理 3.1 創新研發 3.2 客戶服務 5.2 人才管理
鄰近社區	鄰近廠區據點的地方社區，與本公司營運生產關係密切。本公司持續深化與在地社區的互動關係，共創榮景。	1. 廢棄物管理 2. 物料資源循環管理 3. 社區投入與社會參與 4. 風險管理 5. 法規遵循	各廠 / 場區	1. 拜會地方團體/社區/學校：不定期 2. 電話、電子郵件溝通：隨時 3. 公司網站訊息公布：不定期	拜訪廠 (場) 區鄰近地方代表，了解地方所需：不定期	2.1 公司治理 4.1 環境管理

公會與協會

本公司積極參與產業相關之水泥工業同業公會、預拌混凝土同業公會及防火建材、建築與設計裝修等產業協會或同業公會舉辦的各項活動，不僅交流產業資訊，更推廣防火建材專業知識、宣導乾式施工特點並進行教育訓練。期許能作為防火建材的領頭羊，深化民眾居住安全概念，帶動國內建築裝修蓬勃發展。本公司亦參與中華民國公開發行公司股務協會、臺灣董事學會等會員活動，實現企業走向永續發展的社會責任。

參與協會名稱			理監事會	會員
臺灣區水泥工業同業公會			○	○
中華民國公開發行公司股務協會				○
臺灣董事學會				○
混凝土事業部	臺灣區預拌混凝土工業同業公會		○	○
	高雄市建築經營協會			○
	臺南市建築經營協會			○
建材 事業部	北部營業所	臺灣防火協會	○	○
		臺北市室內設計裝修商業同業公會		○
		新北市室內設計裝修商業同業公會		○
		社團法人中華民國建築經營協會		○
	中部營業所	臺中市建築經營協會		○
		臺中市建築品管協會		○
		臺中市不動產開發商業同業公會		協力 廠商
		臺灣輕鋼架工程協會		○
		臺中市室內設計裝修商業同業公會		○
		社團法人台灣綠色智慧科技協會	○	
	南部營業所	臺南市室內設計裝修商業同業公會		○
		臺南市建築經營協會		○

社區關係

本公司在成就企業目標之餘，也力行社會責任、關懷弱勢團體，透過積極參與社區活動及公益捐助等方式深化社區關係，與社會共同推動永續發展。歷年社會發生重大災害事件，均提供經費協助受害民眾渡過難關，展現企業的關懷與責任。此外，本公司對廠區周邊社區的回饋不遺餘力，每年支持當地廟宇與社區活動，提供活動經費，持續為地方發展貢獻心力。

活動類型	113 年度活動內容
敦親睦鄰	不定期拜訪地方代表，了解廠區周邊地方所需。
產學合作	<ul style="list-style-type: none"> ■ 產學合作：實習生計畫(總計 6 人) ■ 與國立臺灣科技大學建築系合作開設專題講座及設計製作石膏藝品。 ■ 鼓勵高職及大專院校蒞廠研討參觀，增進對建材產業的了解與興趣。 ■ 參與哈佛台灣英文領導營。 ■ 支持勞動部舉辦之全國技能競賽，贊助提供賽事所需之石膏板材料。
教育文化	<p>總計投入資源達新臺幣 440 萬元，包含如下：</p> <ul style="list-style-type: none"> ■ 長期贊助統一獅棒球隊、領航猿籃球隊、國立體育大學籃球隊、臺灣科技大學籃球隊、國民小學籃球錦標賽等不同層級與類型的運動項目，113 年榮獲教育部體育署頒發體育推手獎。 ■ 長期贊助吳三連台灣史料基金會，保存臺灣本土歷史文物資產。 ■ 111 年起，贊助支持臺南市文化局文化資產科學檢測研究中心之各項古蹟及歷史建築保存、修復、再生計畫。本年度資助 3 位研究生完成學術論文研究。 ■ 贊助臺灣科技大學、南台科技大學、中國科技大學，提供獎學金、研究及計畫經費。 ■ 贊助美國哈佛大學教授來訪活動，促進臺、美高等教育學術交流。 ■ 贊助高雄市悅讀協會，鼓勵邊緣戶家庭的國中小學生提升閱讀習慣。

近 3 年社會公益捐助總金額如下：

年度	111 年	112 年	113 年
總金額	99 萬元	329 萬元	440 萬元



1.4 重大議題評析

永續議題分析

重大議題評估步驟：

1. 向重要利害關係人發出問卷，回收問卷 165 份，進行 21 項永續議題關注度調查：
 - (1) 法規遵循
 - (2) 公司營運與誠信經營
 - (3) 產品品質與客戶滿意度
 - (4) 營運績效與財務表現
 - (5) 永續策略與實踐
 - (6) 能源使用管理
 - (7) 溫室氣體排放
 - (8) 人權及平等
 - (9) 產品銷售與運輸
 - (10) 風險管理
 - (11) 供應鏈管理
 - (12) 氣候變遷因應
 - (13) 職場健康與安全
 - (14) 薪資福利及員工照顧
 - (15) 廢水、廢氣、廢棄物汙染與防制
 - (16) 物料資源循環管理
 - (17) 廢棄物管理
 - (18) 人才招募與培育
 - (19) 勞資關係及申訴機制
 - (20) 社區投入及社會參與
 - (21) 轉投資與多角化經營
2. 由永續發展委員會評估各項永續議題對經濟、環境及社會所產生的影響程度。
3. 選取影響程度較高的 9 項永續議題為本次報告書揭露之重大關注議題：
 - (1) 法規遵循
 - (2) 公司營運與誠信經營
 - (3) 產品品質與客戶滿意度
 - (4) 營運績效與財務表現
 - (5) 永續策略與實踐
 - (6) 能源使用管理
 - (7) 溫室氣體排放
 - (8) 職場健康與安全
 - (9) 薪資福利及員工照顧

重大關注議題排序分析

(重大)  發生可能性 (客戶及社會 關心程度)	人權及平等 氣候變遷因應 勞資關係及申訴機制	永續策略與實踐 能源使用管理 溫室氣體排放	法規遵循 營運績效與財務表現
	物料資源循環管理 社區投入及社會參與	職場健康安全 薪資福利及員工照顧	公司營運與誠信經營 產品品質與客戶滿意度
	供應鏈管理 廢水、廢氣、廢棄物汙染與防制	風險管理 廢棄物管理 人才招聘與培育 轉投資與多角化經營	產品銷售與運輸
	衝擊程度(高階主管關心程度)  (重大)		

永續發展委員會

1. 本公司設有永續發展委員會，以董事為召集人，引導高階經理人推動長期永續發展運作，並以總經理室為永續發展專職單位，負責永續發展及相關風險管理政策及檢討執行情形、定期舉辦推動永續發展之教育訓練。
2. 為落實薪酬績效連結永續發展績效，本公司依照各高階經理人權責設定其永續發展相關之工作目標並納入年度考核，總經理及副總經理或其他相當職級者其年度績效評估項目包含當年度公司治理評鑑結果，其薪資報酬之給付原則及計算方式亦已將該項目納入考量。
3. 本公司訂有永續發展實務守則、風險管理政策與程序作為相關工作執行之依循，訂定及修正時皆須經董事會通過後實施。
4. 本公司定期將永續發展之具體推動計畫與實施成效揭露於公司網站、年報或永續報告書。
5. 董事會每年至少 1 次以上聽取經營團隊之永續發展報告，定期檢視永續發展措施執行情形，並在需要時督導經營團隊進行調整。
6. 本年度永續發展措施執行情形於 114 年 3 月 10 日董事會報告。
7. 本屆永續發展委員會任期自 112 年 6 月 16 日至 115 年 6 月 15 日，本年度開會 2 次(A 應出席次數)，永續發展委員會專業資格、經驗及運作情形如下：

職稱	姓名	所具備之永續專業知識與能力	實際出席次數 B	委託出席次數	實際出席率(%) 【B/A】
主席及召集人 (董事)	侯智升	企業永續經營實務	2	0	100%
委員 (董事)	侯智元	企業永續經營實務	2	0	100%
委員	張培德	企業永續經營實務	2	0	100%

開會日期	議案內容	討論/決議情形
113/3/15	公司治理報告	本案經主席徵詢其餘出席委員無異議照案通過。
113/8/8	審議 112 年度永續報告書案	本案經主席徵詢其餘出席委員無異議照案通過。

重大議題管理

重大議題	重大主題	管理方針	評量機制	對應章節	GRI	SASB
公司營運與誠信經營	一般揭露	<ul style="list-style-type: none"> ■ 遵守上市公司各項規範，定期召開董事會，進行議案討論與議決。嚴守相關法律規範，以零違規為目標。 	<ul style="list-style-type: none"> ■ 違反法規遭受裁罰之件數。 	2.1 公司治理	2-27	EM-CM-520a.1
產品品質與客戶滿意度	顧客健康與安全	<ul style="list-style-type: none"> ■ 產品品質符合國家標準。 ■ 採用不含有毒物質之原料。 ■ 每年定期執行客戶滿意度調查。 	<ul style="list-style-type: none"> ■ 依據 CNS12681、CNS-03090、CNS 4458、ISO9001、ISO9002、健康綠建材等品管評鑑制度法規執行與檢討改善。 	3.1 創新研發 3.2 客戶服務	416-1 416-2	EM-CM-410a.1 EM-CM-410a.2
	行銷與標示	<ul style="list-style-type: none"> ■ 各項產品認證、標章揭露於公司網站、產品包裝。 	<ul style="list-style-type: none"> ■ 於公司網站、產品包裝即時更新產品相關資訊。 	3.1 創新研發	416-1 416-2 417-1	EM-CM-410a.1 EM-CM-410a.2
法規遵循	社會經濟法規遵循	<ul style="list-style-type: none"> ■ 視法規變化，要求各相關部門適時因應。 	<ul style="list-style-type: none"> ■ 請各部門遵循法規，檢討改善。 	2.1 公司治理	2-27	EM-CM-520a.1
	環境保護法規遵循	<ul style="list-style-type: none"> ■ 視法規變化，要求各相關部門適時因應。 	<ul style="list-style-type: none"> ■ 請各部門遵循法規，檢討改善。 	2.1 公司治理	2-27	EM-CM-520a.1
營運績效與財務表現	經濟績效	<ul style="list-style-type: none"> ■ 定期召開財務績效會議，檢討未達標項目並訂定改善事宜 	<ul style="list-style-type: none"> ■ 年度重要財務指標 	2.2 經濟績效	201-1	-
永續策略與實踐	環境管理	<ul style="list-style-type: none"> ■ 以永續經營為目標發展策略並落實 	<ul style="list-style-type: none"> ■ 產品碳標籤 ISO 14067 ■ 環保標章 ■ 再生綠建材 ■ 綠混凝土 	4.2 氣候變遷	201-2	EM-CM-110a.1 EM-CM-110a.2
能源使用管理	能源管理	<ul style="list-style-type: none"> ■ 持續提高能源使用效率 	<ul style="list-style-type: none"> ■ 每年計算碳密集度並訂定減量目標 	4.3 能源管理	302-1 302-3	EM-CM-130a.1
溫室氣體排放	環境管理	<ul style="list-style-type: none"> ■ 設定溫室氣體減量目標 	<ul style="list-style-type: none"> ■ 每年執行溫室氣體盤查與外部查證作業。 	4.2 氣候變遷	305-1 305-2	EM-CM-110a.1 EM-CM-110a.2
職場健康與安全	職場安全衛生	<ul style="list-style-type: none"> ■ 落實「三護五到」管理準則：自護、互護、監護、眼到、口到、耳到、手到、心到 	<ul style="list-style-type: none"> ■ 定期安全衛生評比，嚴格控制缺失並積極追蹤改善情況 	5.4 安全健康	403-3 403-6	EM-CM-320a.1 EM-CM-320a.2
薪資福利及員工照顧	市場地位	<ul style="list-style-type: none"> ■ 蒐集同業敘薪狀況適時因應 ■ 購買顧問公司薪酬報告 	<ul style="list-style-type: none"> ■ 參照薪酬報告依市場行情敘薪 	5.2 人才管理	401-1 401-2 401-3	-
	員工多元與平等機會	<ul style="list-style-type: none"> ■ 依法規執行相關管理措施 	<ul style="list-style-type: none"> ■ 員工不分宗教、性別、性傾向皆有相同的職務及晉升機會 	5.1 人權 5.2 人才管理	405-1	-
	勞雇關係	<ul style="list-style-type: none"> ■ 依法召開相關勞雇會議，提供員工在職所需各項訓練 	<ul style="list-style-type: none"> ■ 每年制訂員工專業訓練計畫及召開勞資協調會 	5.2 人才管理	404-3	-
	訓練與教育			5.3 人才培育	404-1	-

主題邊界

重大主題	衝擊說明	組織內		組織外					
		母公 司	子公 司	政府 與 主管 機關	客 戶	供 應 商	股 東 與 投 資 人	鄰 近 社 區	產 業 公 協 會 / 學 術 / 學 校 單 位
		環 泥	環 中 環 混 高 碼						
公司營運與誠信經營	如違反誠信經營原則將導致訴訟或政府裁罰，影響公司商譽。	●	●		●	●	●		
產品品質與客戶滿意度	客戶的支持使企業穩定成長，企業須持續提供優質產品組合與服務，以達成客戶高滿意度為目標。	●	●		●	●	●		
法規遵循	未遵守法律規範及企業誠信原則將導致訴訟或政府裁罰，影響公司商譽。	●	●	●			●	●	
營運績效與財務表現	組織營運產生之經濟價值，影響股東權益與經濟發展，為各利害關係人創造價值。	●	●				●		
永續策略與實踐	從環境、社會、公司治理角度發展經營策略確保企業永續經營。	●	●	●	●	●	●	●	●
能源使用管理	以節能減碳為企業經營核心，降低對環境衝擊。	●	●	●		●		●	●
溫室氣體排放	設定溫室氣體減量目標，降低對環境衝擊。	●	●	●	●	●	●	●	●
職場健康與安全	職場工傷危害事件將減損員工及社會大眾對公司之信任。	●	●	●				●	●
薪資福利及員工照顧	員工是企業經營的人力資本，透過教育訓練等課程提升同仁的技能，使其成為與公司共同成長且有競爭力的關鍵利害關係人。	●	●	●				●	●

第 2 章 公司治理與投資

2.1 公司治理

本公司為有效保障投資人權益，透過健全有效率的董事會發揮指揮與監督管理功能，重視內部稽核與資訊透明度，以誠信之原則真實反應財務數據，以達成確保利害關係人之權益，同時努力強化公司治理架構來實踐企業永續經營責任。公司治理原則乃依「上市上櫃公司治理實務守則」及相關法令規範辦理。本公司董事會下設立之薪酬委員會，協助董事會履行其監督職責，組織章程皆經董事會核准，委員會主席定期向董事會報告其活動和決議。健全運作的董事會是優良公司治理的基礎，也是公司營運發展穩固之磐石，同時提升長期公司價值。

董事會成員任期資訊

本公司董事依法每 3 年改選，第 24 屆董事會計有董事 3 席及獨立董事 4 席，任期自 112 年 6 月 16 日至 115 年 6 月 15 日。

董事會的績效評估

本公司依據「環球水泥股份有限公司董事會績效評估辦法」以下簡稱「評估辦法」，每年針對前一年度董事會及功能性委員會以問卷方式評估運作績效。評估方式採成員自評，且個別成員評估資料皆保密。本年度已於 114 年 1 月 31 日針對董事會及董事會成員 113 年績效以自行評估方式完成評估，並於本公司 114 年 3 月 10 日董事會報告評估結果如下。

評估範圍	評估指標		評估結果
董事會	-對公司營運之參與程度 -董事會組成與結構 -內部控制	-提升董事會決策品質 -董事之選任及持續進修	優良
董事會成員	-公司目標與任務之掌握 -對公司營運之參與程度 -董事之專業及持續進修	-董事職責認知 -內部關係經營與溝通 -內部控制	優良

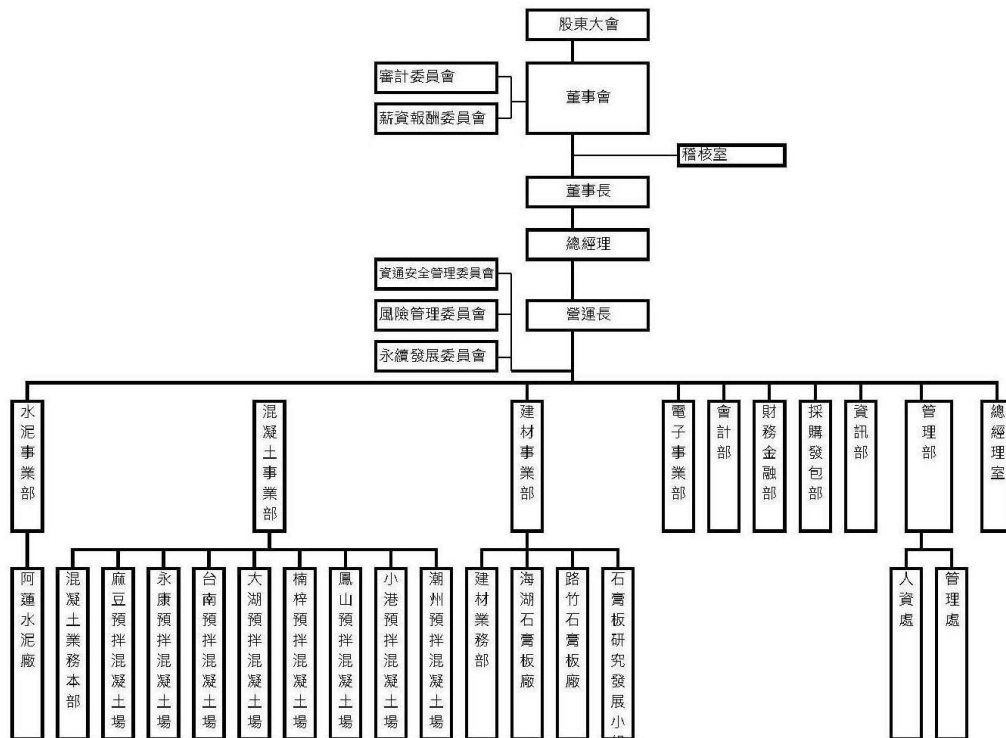
董事會和高階管理階層的薪酬政策

1. 本公司薪資報酬委員會每年至少開會 2 次（本年度開會次數：2 次），其職能係以善良管理人注意，忠實履行下列職權，並將所提建議提交董事會討論。訂定及定期檢討董事及經理人績效評估標準、年度及長期之績效目標，與薪資報酬之政策、制度、標準與結構，並於年報中揭露績效評估標準之內容。
2. 定期評估董事及經理人之績效目標達成情形，並依據績效評估標準所得之評估結果，訂定其個別薪資報酬之內容及數額。年報中應揭露董事及經理人之個別績效評估結果，及個別薪資報酬之內容及數額與績效評估結果之關聯性及合理性，並於股東會報告。
3. 其他由董事會交付決議之案件。

薪資報酬委員會履行職權時依循的原則

1. 董事及經理人之績效評估及薪資報酬應參考同業通常水準支給情形，並考量與個人表現、公司經營績效及未來風險之關聯合理性。
2. 不應引導董事及經理人為追求薪資報酬而從事逾越公司風險胃納行為。
3. 針對董事及高階經理人短期績效發放紅利之比例及部分變動薪資報酬支付時間應考量行業特性及公司業務性質予以決定。

4. 高層薪資的合理增加，可以透過與公司目標及績效的連動，激勵高階管理層將更多關注放在公司的長期策略發展和社會責任，並進一步提升公司的經濟效益、社會影響和環境表現。



稽核室	內部控制稽核事務
總經理室	規劃與執行總經理交辦專案
管理部	庶務、股務之辦理、董事會、股東會、職員招募、教育訓練、考勤、薪資及勞工保險之辦理。
資訊部	電腦化作業之規劃、執行、管理等有關事項
採購發包部	大宗原物料採購及工程規劃執行
財務金融部	資金調度之處理
會計部	會計及帳務之處理
電子事業部	電子科技研發、製造、銷售
建材事業部	石膏板之製造、銷售、調度、統計及其他有關事務
混凝土事業部	混凝土之製造、銷售、調度、統計及其他有關事務
水泥事業部	水泥之製造、銷售、調度、統計及其他有關事務

公司治理架構

本公司每年召開股東常會，依議事規則確實執行股東常會決議之事項，股東常會採用電子投票，且採用逐案表決方式處理議案，會後當日將股東表決結果，上傳至證交所網站，股東會相關資訊依規定詳載於股東會議事錄，同時於公司網頁上揭露。

為協助董事會評估與監督公司董監事及經理人的酬勞，於民國 100 年於董事會下設立薪酬管理委員會，就公司董事及經理人之薪酬政策，向董事會提出建議。民國 106 年為加強公司治理除薪酬管理委員會委員由獨立董事及符合獨立性要求之外部專家擔任外，另新成立審計委員會，委員均由獨立董事擔任。

董事會多元化

本公司為落實董事會成員多元化背景，於本公司「環球水泥股份有限公司治理實務守則」第 20 條第 3 項有明文。董事會於遴選時即充分考慮各候選人所具備上述規範所需背景，確保董事會成員組成之多元性。

本屆董事會 7 名董事含 1 名法人董事及 4 名獨立董事，2 名獨立董事為第 23 屆董事會連任，其餘 2 名為本屆新任。董事會成員年齡組成：61~70 歲 1 名、51~60 歲 1 名、41~50 歲 2 名及 31~40 歲 2 名。

董事會成員性別組成：5 席男性，1 席女性。

董事會成員除具備本公司營運所需專業知識外，同時也具備財務、法律等專業多元背景，有助於推動公司治理及強化經營管理、監督與評估經營階層之政策與營運計劃之執行。

董事會獨立性

本公司董事會 7 席成員中，設有獨立董事 4 席，董事會全體組成皆符合獨立性情形，且無證券交易法第 26 條之 3 規定第 3 項及第 4 項規定情事。

董事專業資格及獨立董事獨立性資訊

姓名	條件	專業資格與經驗	獨立性情形	兼任其他公開發行公司獨立董事家數
董事長 (第 24 屆)	博智投資股份有限公司	博智投資股份有限公司自指派侯博義先生擔任董事長以來，帶領本公司歷經自創立以來最佳的獲利時期。本席董事於 112 年 6 月 16 日改選，博智投資雖以法人身份當選，博智投資以侯博義先生為首之經營團隊，對本公司之經營仍有相當重要之助益。侯博義先生擔任臺南紡織股份有限公司、太子建設開發股份有限公司兩家上市公司，以及南臺科技大學的董事。侯博義先生以豐富的企業經營經驗在全球面臨社會、經濟環境衝擊的時期，帶領本公司穩定成長，並持續監督長期發展目標，包括跨足醫療保健電子產業、跨國結盟發展建材事業、活化閒置資產等目標，持續為投資人創造更高獲利。侯博義先生未有公司法第 30 條各款情事。	不適用	-
董事 (第 24 屆)	升元投資股份有限公司 代表人：侯智升	侯智升先生擁有美國麻省理工學院電機博士、史丹佛大學電機碩士以及學士學位，目前擔任本公司總經理，曾任職於工研院電子光電所擔任經理職。侯智升先生率領研發團隊獲得愛迪生獎 (Edison Awards) 和美國百大科技研發獎 (R&D 100 Awards)。侯智升先生秉持高效率、當責的經營理念，讓公司的毛利率在台灣的水泥公司可以保持名列前茅，協助公司持續創新、穩健成長。侯智升先生未有公司法第 30 條各款情事。		-
董事 (第 24 屆)	宇聲投資股份有限公司 代表人：侯智元	侯智元先生擁有哈佛大學東亞研究所碩士、哥倫比亞大學政治學系學士學位，目前擔任本公司營運長，同時也擔任中華民國哈佛大學校友會會長暨財團法人中華民國哈佛大學同學會獎學金基金會董事、臺南紡織股份有限公司董事、南帝化學工業股份有限公司董事、中聯資源股份有限公司董事。侯智元先生主導本公司業務行銷，積極擴大本公司客戶基礎，自就任以來，帶領本公司營收大幅提升，持續擴展國內市占率。侯智元先生未有公司法第 30 條各款情事。		-
獨立董事	詹益仁	詹益仁博士目前擔任電源與變壓系統巨頭 - 台達電子工業股份有限公司旗下乾坤科技股份有	本公司獨立董事皆	-

(第24屆)		限公司技術長；過去曾於 102 至 105 年間擔任漢磊先進投資控股股份有限公司執行長、於 105 至 107 年擔任漢民科技股份有限公司策略長。詹益仁博士是高速及功率半導體領域的知名專家，同時也能為企業治理帶來豐富的策略規劃經驗。擔任獨立董事期間，促成本公司電子事業群成為國際大廠的供應商。詹益仁博士未有公司法第 30 條各款情事。	符合「公開發行公司獨立董事設置及應遵循事項辦法」第三條規定之獨立性規定。	
獨立董事 (第24屆)	何奕達	何奕達先生目前擔任永豐餘消費品實業股份有限公司董事長。何奕達先生曾於 Kearney 管理顧問公司及 Citigroup Salomon Brothers 投資銀行服務，並自 92 年起擔任永豐餘投控董事長、元太科技代理董事長、永豐銀行副董事長等領導職務。何奕達先生在經營管理、財務金融、公司治理、以及拓展國外據點等方面給予專業建議。何奕達先生未有公司法第 30 條各款情事。		-
獨立董事 (第24屆)	蘇艷雪	蘇艷雪女士於 93 年加入華碩電腦股份有限公司擔任首任投資長前，曾任荷蘭銀行及瑞士銀行的亞太首席科技產業分析師，並於 98 年帶領華碩電腦股份有限公司及和碩聯合科技股份有限公司的企業重組，於 102 年退任和碩聯合科技股份有限公司的投資及業務發展資深副總裁。蘇艷雪女士在科技產業、投資及併購領域的豐富經驗為本公司提出更具前瞻遠見的專業建議。蘇艷雪女士未有公司法第 30 條各款情事。		3
獨立董事 (第24屆)	顏鴻傑	顏鴻傑先生為美珂媂歐(股)公司創辦人兼董事長。顏鴻傑先生投入美妝產業前，也是多家公司的創辦人。其投資範圍包括新創事業、生技產業、新興媒體以及餐飲產業。顏鴻傑先生目前擔任美珂媂歐執行長、龍顏基金會副執行長，並擔任多家公司顧問。顏鴻傑先生加入，希望能借重其創新與創意，以及在商業策略、企業營運、品牌行銷策略以及策略思維與洞見等長才，輔以在團隊領導及管理、公司治理、國際企業經營以及財務管理等領域的經驗，能增添董事會成員多元化特質。顏鴻傑先生未有公司法第 30 條各款情事。		-

董事會運作情形

最近年度董事會開會 6 次(A 應出席次數)，董事出席情形如下：

職稱	姓名	實際出席次數 B	委託出席次數	實際出席率 (%) 【B/A】	備註
董事長	博智投資股份有限公司	6	0	100%	無
董事	升元投資股份有限公司 代表人：侯智升	6	0	100%	無
董事	宇聲投資股份有限公司 代表人：侯智元	6	0	100%	無
獨立 董事	詹益仁	5	1	83.3%	無
獨立 董事	何奕達	6	0	100%	無
獨立 董事	蘇艷雪	6	0	100%	無
獨立 董事	顏鴻傑	6	0	100%	無

董事進修情形

為建立董監事進修學習的機制與管道，使董監事便利取得相關資訊，增進及維持董監事專業能力，公司不定期轉交董監事主管機關或民間機構舉辦的公司治理資訊，並請各董監事視情況自行報名參加。

進修日期	授課機構 課程名稱	董事長	董事		獨立董事			
		博智投資 股份有限 公司	侯 智 升	侯 智 元	詹 益 仁	何 奕 達	蘇 艷 雪	顏 鴻 傑
113/4/10	台灣董事學會 掌舵企業智慧之航 公司治理引領前行				3.0			
113/5/7	台灣董事學會 【流通業管理與展望】		3.0					
113/5/8	財團法人公司治理協會 董事會應考量之 ESG 相關法律議題	3.0		3.0				
113/6/17	社團法人中華公司治理協會 2030/2050 淨零排放-全球企業的永續挑戰與機會					3.0		
113/7/9	社團法人中華公司治理協會 集團企業重組的策略思考						3.0	
113/8/5	社團法人中華公司治理協會 永續報告的發展趨勢	3.0		3.0				
113/8/7	台灣董事學會 全球經濟展望		3.0	3.0				
113/8/9	社團法人中華公司治理協會 董事必知之永續趨勢暨永續報告書之審閱						3.0	
113/10/1	中華獨立董事學會 【ESG 永續論壇】2024 環境與經濟雙贏：台灣 ESG 實踐之路						3.0	

進修日期	授課機構 課程名稱	董事長	董事		獨立董事			
		博智投資 股份有限公司	侯 智 升	侯 智 元	詹 益 仁	何 奕 達	蘇 艷 雪	顏 鴻 傑
113/10/7	中華民國工商協進會 2024 台新淨零高峰論壇				3.0			
113/11/12	社團法人中華公司治理協會 浪潮中的職場防護:職場性騷擾防治與性別友善					3.0		
113/11/29	證券暨期貨市場發展基金會 113 年度內部人股權交易法律遵循宣導說明會							3.0
113/12/2	社團法人中華公司治理協會 總體經營策略新思維(新九說)					3.0		
113/12/20	證券暨期貨市場發展基金會 企業財務認知-行為財務與公司決策							3.0
113/12/27	中華獨立董事學會 董監自保必知：洞悉犯罪者如何利用非常規交易、 關係人交易之手法		3.0					

避免利益衝突的機制

董事會依規定每季至少召開 1 次，本年度董事會召開 6 次會議，召開頻率符合上述規範。公司於「董事會議事規範」中明確訂定董事利益迴避條款：董事對於會議事項，與其自身或其代表之法人有利害關係者，應於當次董事會說明其利害關係之重要內容，如有害於公司利益之虞時，不得加入討論及表決，且討論及表決時應予迴避，並不得代理其他董事行使其表決權。

薪資報酬委員會

本公司於民國 100 年起設置薪資報酬委員會，委員會成員及本年度出席情形如下：

職稱	姓名	性別	應出席次數	實際出席次數	委託出席次數	實際出席率
召集人	何奕達	男	2	2	0	100%
委員	詹益仁	男	2	1	1	50%
委員	蘇艷雪	女	2	2	0	100%
委員	張文昌	男	2	2	0	100%

審計委員會

本公司於民國 106 年起設置審計委員會，委員會成員及本年度出席情形如下：

職稱	姓名	性別	應出席次數	實際出席次數	委託出席次數	實際出席率
召集人	詹益仁	男	5	4	1	80%
委員	何奕達	男	5	5	0	100%
委員	蘇艷雪	女	5	5	0	100%
委員	顏鴻傑	男	5	5	0	100%

法規遵循

本公司訂定「道德行為準則」及「誠信經營原則」，要求所有同仁應以誠實無欺的態度及遵守符合專業標準的行為，公正地處理個人與其職務事實上或明顯的利益衝突；對待相關之利害關係人，不得故意違反任何法令以謀取私利。除此之外，本公司加強宣導道德觀念，鼓勵員工於懷疑或發現有違反法令規章或道德行為準則的行為時向上呈報；如有違反情事者，情節重大者應提報董事會，並依工作規則獎懲規定予以懲戒。若受懲戒人員認為公司處置不當，致其合法權益遭受侵害，得依申訴管道提出申訴，以資救濟。

本公司為上市公司，應遵循相關法律；惟本年度仍有 3 件違反環境法規情事，本公司已改善相關設備並加強教育訓練，避免再次發生。

處罰事件	裁罰件數與金額	檢討與改善
水泥研磨設備閥門控制器故障，導致水泥逸散至空氣中。	裁罰件數共 1 件 罰款新臺幣 225,000 元	已改善相關設備，避免再次發生。
粉料經維修孔逸散至空氣中。	裁罰件數共 1 件 罰款新臺幣 150,000 元	已改善相關設備，避免再次發生。
廢水滲漏並流入生活污水排放管道。	裁罰件數共 1 件 罰款新臺幣 68,250 元	已改善相關設備，避免再次發生。

2.2 經濟績效

本公司本年度合併營業收入 79.54 億元，較去年增加 2%。環視市場景氣，水泥仍可維持現有價量平衡，持續獲利；混凝土則將持續增加產能，開發優質客戶，以擴大市占率；石膏板亦將增加產能、使製程效能最佳化，以提升產品價值。

財務績效	項目	金額 (仟元)		
		111 年	112 年	113 年
產生的經濟價值	營業收入	7,055,789	7,802,362	7,953,734
	營業淨利	841,090	974,411	1,057,461
	營業外收入及支出	1,542,239	1,608,181	749,635
分配的經濟價值	營業成本	5,689,489	6,260,222	6,355,678
	每股盈餘(元)	3.03	3.07	2.16
	每股現金股利(元)	1.5	1.8	1.7
	現金股利	980,414	1,211,791	1,167,359
	盈餘轉增資配股	0.3	0.2	0
	股東配股總股數	19,608	13,464	0
	所得稅	199,837	235,340	276,758
	員工薪資及福利	683,852	780,903	792,240
	社會支出	3,346	4,292	4,403
留存的經濟價值	本期淨利	2,183,492	2,347,252	1,530,338

註：合併營收統計包含合併財務報告之母子公司。

2.3 風險管理

本公司依重大性原則，進行與公司營運相關之環境、社會或公司治理議題之風險評估，訂定相關風險管理政策或策略。

重大議題	相關風險	風險管理政策或策略
公司治理與誠信經營	公司治理風險	<ol style="list-style-type: none"> 1. 由公司治理主管與管理部人員，落實上市公司各項規範，定期召開董事會，進行議案討論與議決，嚴守相關法律規範，以零違規為目標。 2. 每月定期召開公司治理會議。
	誠信經營風險	<ol style="list-style-type: none"> 1. 109 年 8 月 11 日經董事會通過修正「誠信經營守則」，指定總經理室為專責單位，負責誠信經營政策與防範方案之制定及監督執行。 2. 109 年 11 月 13 日經董事會通過新訂「公司誠信經營作業程序及行為指南」與「不誠信行為檢舉辦法」。 3. 以董事、經理人、全體員工為對象，辦理誠信經營教育訓練，內容涵蓋內外部規定說明與常見風險案例宣導。 4. 與客戶、供應商等商業往來對象，於往來契約中明訂誠信經營條款。
法規遵循	法規遵循風險	<ol style="list-style-type: none"> 1. 與外部法律事務所簽訂法律顧問合約，協助處理公司法務相關事務。 2. 本公司法律專長人員與外部法律顧問共同合作，協助各單位適時因應社會經濟、環境保護等法規之變化。
營運績效與財務表現	經營績效風險	<ol style="list-style-type: none"> 1. 各事業單位每月召開生產與銷售會議，討論生產與銷售之相關問題並提出因應策略。 2. 各事業單位每月召開績效檢討會議，以利經營團隊掌握經營績效及市場變動。 3. 由總經理室召集相關單位，以成立專案小組之方式改善內部管理系統，更有效率地提供經營團隊所需之管理資訊，以提升經營績效。
	財務風險	<ol style="list-style-type: none"> 1. 加強財會單位與各事業單位之聯繫，隨時掌握經營面之變動，對損益、金流、資產配置等之影響。 2. 強化與金融機構之往來關係，提高資金調度與資金運用效率。 3. 定期關注全球主要經濟體之貨幣政策、通貨膨脹、原物料指數等總經情勢對公司之影響。
產品品質與客戶滿意度	品質與滿意度風險	<ol style="list-style-type: none"> 1. 客戶可透過業務、調度、品管人員進行申訴，相關人員接獲客訴處理單，知會相關單位進行了解，以釐清責任及妥善處理。

重大議題	相關風險	風險管理政策或策略
		2. 各事業單位每年定期執行客戶滿意度調查，並分析結果及提出改善計畫。
	循環經濟與環境保護風險	1. 於公司網站詳細說明石膏板回收機制，鼓勵客戶回收石膏板，減少廢棄物處理成本。 2. 投入研發及改善製程，以增加回收原料使用比例。 3. 事業單位定期申請相關認證，以確保本公司產品品質符合國內外綠建材要求標準。
職場健康與安全	勞工身心健康風險	1. 依照「勞工健康保護規則」，委託健康機構對員工實施定期健康檢查。 2. 各級主管主動關懷所屬員工身心狀態，協助適度安排特別休假。
	職場安全衛生	1. 落實「三護五到」管理準則：自護、互護、監護；眼到、口到、耳到、手到、心到。 2. 定期安全衛生評比，嚴格控制缺失並積極追蹤改善情況。 3. 透過主管巡查、安全護具、自主檢查三項安全措施類型，建構安全衛生之工作環境。

風險管理執行情形

本公司定期（每年至少 1 次）向董事會報告執行情形，本年度風險管理執行情形已揭露於本公司網站，網站路徑為「公司治理」→「風險管理」→「風險管理執行情形」。

2.4 盡責商業行為

本公司為實踐「正派經營」之核心價值，承諾積極落實誠信經營政策，並將誠信經營視為企業文化之重要元素。

為建立誠信經營之企業文化，作為本公司永續經營之重要根基，董事會通過訂定「誠信經營守則」及「誠信經營作業程序及行為指南」，具體規範本公司人員於執行業務時應注意之事項；並訂定「道德行為準則」，導引公司董事及經理人之行為符合道德標準。

相關制度	摘要
誠信經營守則	第 10 條 禁止行賄及收賄 本公司及其董事、經理人、受僱人、受任人與實質控制者，於執行業務時，不得直接或間接向客戶、代理商、承包商、供應商、公職人員或其他利害關係人提供、承諾、要求或收受任何形式之不正當利益
道德行為準則	第 4 條 個人利益介入或可能介入公司整體利益時即產生利害衝突，當公司董事或經理人無法以客觀及有效率的方弛浮

	理公務時，或是基於其在公司擔任之職位而使得其自身、配偶、父母、子女或二親等以內之親屬獲致不當利益。公司應特別注意與前述人員所屬之關係企業資金貸與或為其提供保證、重大資產交易、進（銷）貨往來之情事。公司應該制定防止利益衝突之政策，並提供適當管道供董事或經理人主動說明其與公司有無潛在之利益衝突。
誠信經營作業程序及行為指南	<p>本公司誠信經營作業程序及行為指南載有明確的行為守則，在管理上強調員工自我約束，平時也會由部門權責主管負起教育、規勸及領導的責任，使員工充分了解行為及倫理準則，摘要如下：</p> <p>第 4 條 利益態樣</p> <p>本作業程序及行為指南所稱利益，係指任何形式或名義之金錢、餽贈、禮物、佣金、職位、服務、優待、回扣、疏通費、款待、應酬及其他有價值之事物。但屬正常社交禮俗，且係偶發而無影響特定權利義務之虞時，不在此限。</p> <p>第 23 條 內部宣導、建立獎懲、申訴制度及紀律處分</p> <p>本公司應將誠信經營納入員工績效考核與人力資源政策中，設立明確有效之獎懲及申訴制度。本公司對於本公司人員違反誠信行為情節重大者，應依相關法令或依公司人事辦法予以懲處或解任、解雇。</p>
檢舉非法與不道德或不誠信行為案件之處理辦法	為落實誠信經營相關業務，本公司建立多元檢舉管道，由稽核室受理公司內外部人員檢舉不誠信行為，亦訂有「員工申訴管理辦法」及「性騷擾申訴及懲戒辦法」，同仁可透過申訴專線、傳真或信箱，由管理部受理申訴案件，保障員工合法權益。

誠信經營單位及履行情形

本公司誠信經營之專責單位為總經理室，負責誠信經營政策與防範方案之制定及監督執行，並定期（每年至少 1 次）向董事會報告，本年度誠信經營履行情形已揭露於本公司網站，網站路徑為「公司治理」→「誠信經營」。

反競爭行為及處理情形

本公司制定誠信經營守則，禁止從事不公平競爭之行為，依相關競爭法規從事營業活動。公平交易委員會於 108 年 4 月 29 日認定本公司等 5 家混凝土業者違反公平交易法並進行裁罰，然本公司實無違反公平交易法事實，因此於 108 年 6 月 26 日提起行政訴訟，臺北高等行政法院於 109 年 6 月 30 日判決原處分撤銷，而公平會復於 109 年 8 月 18 日提起上訴，111 年 8 月 11 日由最高行政法院判決發回臺北高等行政法院再行審認。

第 3 章 客戶優質服務

3.1 創新研發

近三年研發費用金額如下：

年度	111 年	112 年	113 年
金額(新臺幣仟元)	92,355	72,623	71,824

註：合併財務報告之母子公司之研發費用

石膏板

環球石膏板從原料、產品製造、應用過程到回收建材原料循環再利用，減少污染，主要原料係採用脫硫及天然石膏，是對地球環境負荷最小、對人類身體健康無害的物質，生產過程中不添加石棉、甲醛及有揮發性有機物等有害物質，是符合綠建材規範之防火建材。環球石膏板符合中華民國國家 CNS 標準、美國 ASTM、日本 JIS 標準，獲得經濟部商品檢驗局 ISO9002 國際標準品質保證系統登錄，通過美國 UL 認可登錄認證；並取得各項綠色產品之相關認證，包含環境部環保產品、內政部綠建材標章、LEED® U.S. Green Building Council) 認證，已於 113 年取得環境部產品碳足跡標籤認證。

- 本年度本公司銷售之石膏板無違反產品健康與安全法規之事件，亦無違反產品資訊或標示不符之情事。
- 本年度本公司銷售符合 LEED® (U.S. Green Building Council) 永續建築或建造認證的石膏板占比約為 6%。
- 本公司為國內唯一石膏板生產廠商，全規格系列產品皆為可減少環境衝擊之循環經濟創新產品，本年度創新產品市占率為 100%。

預拌混凝土

本公司生產之綠色混凝土採用特殊配比設計，具備最佳的膠結及卜作嵐反應，可使相同強度混凝土減少水泥用量，並適當的使用再生材料，使資源有效利用、大幅減少二氧化碳的排放數量進而提高建物生命週期，達到資源再利用的永續發展。本公司已於 113 年取得綠混凝土認證、114 年取得環境部產品碳足跡標籤認證。

- 本年度本公司銷售之預拌混凝土無違反產品健康與安全法規之事件，亦無違反產品資訊或標示不符之情事。
- 本年度本公司銷售符合永續建築或建造認證的綠混凝土占比約為 26%。

3.2 客戶服務

滿意度調查

本公司建立以客戶為導向的品質系統及經營理念，致力提供最好的服務，積極維護客戶關係、深化忠誠度，用好口碑開發客源、拓展市場。

本公司以母公司之水泥事業部、混凝土事業部及建材事業部為範圍進行客戶滿意度調查，本年度共計發送問卷 519 份，回收 515 份，回收率達 99%，近 3 年平均客戶滿意度為：111 年度 90.3 分、112 年度 90 分、113 年度 90.4 分。

申訴與回應

客戶可透過業務、品管、調度等部門進行客訴，相關人員接獲客訴處理單，知會相關部門進行了解，以便釐清責任歸屬與進行處理，同時記錄於客訴處理單。

本年度本公司無重大客訴案件。

第 4 章 環境管理

4.1 環境管理

環境管理政策

本公司以行動倡議遵循國內環保法規、ESG指標及呼應聯合國永續發展目標(Sustainable Development Goals, SDGs)，秉持永續理念，以節能減碳為企業經營核心，並重環保與經濟，透過積極管理能資源使用與廢棄物產出量、訂定相關措施及持續追蹤改善情形，將環境衝擊降至最低，善盡社會責任，與地球友好共生。

本公司以最佳可行控制技術持續改善環境及符合環保法規為目標，創造低汙染的工作環境及綠色產品為永續經營的理念

1. 推行環境減廢、節約能源、改善製程及環境設備，使空氣、水、廢棄物管理符合法規規定。
2. 持續改善環境與降低汙染，達成環境管理績效。
3. 遵守適用本公司之環保法令規章及相關要求。
4. 建置環境管理系統，以設定與審查環境目標。
5. 制定作業標準，並對員工實施環境教育，提昇員工自主管理能力並使其認知其環境保護的責任。

環境管理系統認證

子公司利永環球科技股份有限公司於 2022 年導入ISO-14001 環境管理系統，於 2024 年取得 ARES亞瑞仕國際驗證，效期自 2024 年 4 月 23 日至 2027 年 4 月 22 日。

4.2 氣候變遷

TCFD 核心要素			
治理 (Governance)	策略 (Strategy)	風險管理 (Risk Management)	指標和目標 (Metrics and Targets)
氣候變遷治理架構： 1. 董事會 最高決策單位，負責監督核定風險管理政策並追蹤風險管理措施執行與改善情形。 2. 風險管理委員會 每年召開至少 1 次會議，由公司高階主管組成並直屬於董事會，負責監督氣候變遷相關議題、定期檢討氣候相關之風險與機會、審查並整合氣候風險相關議題之管理報告。 3. 風險管理小組 由各單位主管組成，負責評估、分析與訂定策略，並執行氣候相關風險與機會之行動。	依照 TCFD 架構並考量產業特性及營運據點所在地之規範，系統性鑑別 13 項風險、11 項衍生機會。詳情請參考本報告書之「氣候變遷對本公司的潛在風險與機會及其因應措施」。	風險評估與管理流程： 風險管理小組每年至少 1 次進行公司內外部系統性風險因子蒐集後進行評估與分析，進而鑑別出重大風險與機會並擬定相應策略措施。 整合風險制度： 本公司已將氣候變遷風險納入企業整體風險管理作業程序。	溫室氣體範疇一、二、三排放與目標： 113 年(2024)完成母公司查證，114 年(2025)完成集團(含子公司)盤查作業，116 年(2027)完成集團(含子公司)查證。 其他氣候與環境相關管理指標與目標： 制定能源、水資源及事業廢棄物之管理政策與減量措施；尋找潛在替代燃料及再生能源解決方案；取得低環境衝擊產品之國內外認可標章，並持續研發精進環境友善之產品技術。

氣候變遷對公司造成之風險與機會及公司採取之相關因應措施(Task Force on Climate-Related Financial Disclosures | TCFD) (氣候相關資訊執行情形)

項目	執行情形
1. 敘明董事會與管理階層對於氣候相關風險與機會之監督及治理。	<p>1. 董事會：董事會為本公司風險管理最高決策單位，擔負風險管理責任。</p> <p>2. 風險管理委員會：執行董事會核定之風險管理決策，負責建立本公司風險管理機制、審議本公司風險管理政策、整合協調與宣導風險管理事項，以及監督並協調整體風險管理之執行運作，並定期（每年至少 1 次）向董事會報告執行情形。</p>
2. 敘明所辨識之氣候風險與機會如何影響企業之業務、策略及財務(短期、中期、長期)。	<p>1. 極端氣候風險：</p> <p>(1) 極端氣候導致連續豪雨，客戶需求集中、生產運輸排程難度提高，可能導致本公司訂單流失、必須提升生產管理效率，可能發生時間為短期。</p> <p>(2) 極端氣候導致平均氣溫持續上升，用電需求增加、電價上漲，可能導致本公司電費增加、必須提升能源使用效率，可能發生時間為長期。</p> <p>2. 轉型風險：</p> <p>(1) 政府 114 年(2025)對本公司開徵碳費，可能導致本公司規費增加，可能發生時間為短期。</p> <p>(2) 政府推動 139 年(2050)淨零排放政策，可能導致本公司必須尋求替代能源取代傳統能源，或尋求替代燃料取代燃煤，可能發生時間為長期。</p>
3. 敘明極端氣候事件及轉型行動對財務之影響。	<p>1. 極端氣候風險：</p> <p>(1) 連續豪雨導致本公司訂單流失，每年營業額可能減少約 1.8 億元。</p> <p>(2) 氣溫上升導致本公司電費增加，每年電費可能增加約 19 佰萬元。</p> <p>(3) 氣溫上升導致本公司必須提升能源使用效率，每年改善製程設備投入成本可能增加約 71 佰萬元。</p> <p>2. 轉型風險：</p> <p>(1) 開徵碳費導致本公司規費增加，每年規費可能增加約 5.4 佰萬元。</p> <p>(2) 尋求替代能源導致本公司必須購買綠電，每年電費可能增加 1.3 億元。</p>
4. 敘明氣候風險之辨識、評估及管理流程如何整合於整體風險管理制度。	風險管理委員會每月定期召開會議，辨識可能的氣候風險，評估其對財務具體影響的明確程度和重大性，並檢討應對的管理措施。
5. 若使用情境分析評估面對氣候變遷風險之韌性，應說明所使用之情境、參數、假設、分析因子及主要財務影響。	<p>1. 極端氣候風險：</p> <p>(1) 連續豪雨導致本公司訂單流失：以因豪雨取消的訂單金額做為估計基礎。</p> <p>(2) 氣溫上升導致本公司電費增加：假設 119 年(2030)時台電電價較目前上漲 15%。</p> <p>(3) 氣溫上升導致本公司必須提升能源使用效率：假設每年必須投入營收的 1%用以改善製程設備。</p> <p>2. 轉型風險：</p> <p>(1) 開徵碳費導致本公司規費增加：碳排放量乘以假設碳費費率每公噸新台幣 300 元。</p> <p>(2) 購買綠電導致電費增加：假設本公司 100%用電以綠電取代。</p>

6. 若有因應管理氣候相關風險之轉型計畫，說明該計畫內容，及用於辨識及管理實體風險及轉型風險之指標與目標。		1. 提升能源使用效率：每年預計投入營收的 1%用以改善製程設備。 2. 尋求替代能源取代傳統能源：139 年(2050)前達到 100%使用綠電。 3. 尋求替代燃料取代燃煤：139 年(2050)前達到 100%取代燃煤。			
7. 若使用內部碳定價作為規劃工具，應說明價格制定基礎。		本公司以影子價格法，將碳價 300 元/噸納入內部營運決策，進而提高內部單位投資低碳製程的誘因。			
8. 若有設定氣候相關目標，應說明所涵蓋之活動、溫室氣體排放範疇、規劃期程，每年達成進度等資訊；若使用碳抵換或再生能源憑證(RECs)以達成相關目標，應說明所抵換之減碳額度來源及數量或再生能源憑證(RECs)數量。		1. 碳密集度(二氧化碳排放量公噸/營業額新臺幣佰萬元)：本公司將致力於維持現有密集度並持續減少排放量。 2. 用水密集度(用水量公噸/營業額新臺幣佰萬元)：本公司將致力於維持現有密集度並期許於 119 年(2030)之前下降至 30 公噸 / 營業額新臺幣佰萬元。 3. 事業廢棄物總重：本公司將致力於維持現產出廢棄物總重並期許達成零廢棄目標。			
9. 溫室氣體盤查及確信情形與減量目標、策略及具體行動計畫 (1) 母公司個體應自 112 年(2023)完成盤查、113 年(2024)完成確信。 (2) 合併財務報告子公司應自 114 年(2025)完成盤查、116 年(2027)完成確信。 (3) 最近二年度溫室氣體盤查資訊：					
資料涵蓋範圍	範疇	112 年度(2023)		113 年度(2024)	
		排放量(公噸 CO2e)	密集度(公噸 CO2e/營業額新臺幣佰萬元)	排放量(公噸 CO2e)	密集度(公噸 CO2e/營業額新臺幣佰萬元)
母公司個體	範疇一 直接溫室氣體排放	36,156.3199		37,948.4369	
	範疇二 間接溫室氣體排放	19,673.9336		19,540.7472	
	小計	55,830.2535		57,489.1841	
合併財務報告子公司	範疇一 直接溫室氣體排放	-		2,178.0365	
	範疇二 間接溫室氣體排放	-		1,652.2752	
	小計	-		3830.3117	
總計		55,830.2535	12.05	61,319.4958	7.7092
母公司個體	範疇三	12,636.2711	-	13,078.4135	-
註 1：依國際財務報導準則第 S2 號「氣候相關揭露」採 ISO 14064-1:2018 為盤查標準。 註 2：112 年度(2023)密集度為母公司個體排放量/母公司當年度之水泥、預拌混凝土及石膏板之產值(新臺幣佰萬元)。 註 3：113 年度(2024)密集度為合併財務報告之母子公司排放量/合併營收(新臺幣佰萬元)。 註 4：113 年度(2024)範疇三揭露：組織使用產品導致的間接溫室氣體排放(類別 4)。					

(4) 最近二年度溫室氣體確信資訊：			
執行確信之範圍		112 年度排放量(公噸 CO2e)	113 年度排放量(公噸 CO2e)
本公司	範疇一		
	直接溫室氣體排放	36,156.3199	37,948.4369
	範疇二		
	間接溫室氣體排放	19,673.9336	19,540.7472
	總計	55,830.2535	57,489.1841
	佔前所揭露盤查數據百分比	100%	100%
確信機構		立恩威國際驗證股份有限公司(DNV)	立恩威國際驗證股份有限公司(DNV)
確信情形說明		ISO14066:2011、 ISO14065:2020、 ISO14064-3:2019 合理保證等級	ISO14066:2023、 ISO14065:2020、 ISO14064-3:2019 合理保證等級
確信意見結論		無保留意見	無保留意見

- (5) 溫室氣體減量目標、策略及具體行動計畫：
- A. 本公司已自 111 年(2022)起執行母公司溫室氣體盤查第三方查證作業。
 - B. 依據金管會上市櫃公司永續發展路徑時程，本公司已於 114 年(2025)年 3 月完成集團(含子公司)盤查作業，故訂定 113 年(2024)年為減碳基準年，逐年減低碳排放量。
 - C. 減量目標：119 年(2030)較基準年減量 5%，129 年(2040)較基準年減量 60%，139 年(2050)較基準年減量 100%。
 - D. 具體行動計畫：透過改善製程、綠電取代傳統能源、綠色運輸及定期檢修並汰換舊高耗電設備等構面，逐年減低產品碳排放量。

氣候變遷對本公司的潛在風險與機會及其因應措施

氣候變遷為全球共同面臨的議題，本公司參考氣候相關財務揭露建議(Task Force on Climate-related Financial Disclosures, TCFD)架構、考量產業特性及營運據點所在地之規範，系統性鑑別本公司氣候風險及機會，並提出氣候相關議題因應措施。

風險類型		氣候相關議題	潛在風險	衍生機會	因應措施
轉型 風險	法規	■ 溫室氣體總量管制及碳稅	■ 低碳設備與管理成本投入	■ 參與碳交易市場	■ 規劃企業內部節能減碳相關管理政策並加以落實
		■ 再生能源發展條例：強制裝置再生能源裝置達一定比例	■ 設置再生能源設備或購買再生能源憑證之費用	■ 規劃採用綠色能源的契機 ■ 擴展新能源業務的機會	■ 購買再生能源憑證 ■ 設置再生能源裝置 ■ 持續提高能源使用效率
	技術	■ 低碳排 / 低環境衝擊技術成為趨勢	■ 投入相關技術使營運成本提高	■ 開發新技術的機會	■ 廢棄物轉為資源：積極使石膏板回收重新再利用的循環經濟製程最佳化 ■ 鼓勵同仁研發提案低碳排 / 低環境衝擊技術
	市場	■ 環保綠色產品創新研發及客戶需求改變	■ 未能滿足客戶需求使營收受到減少衝擊	■ 開發創新綠色產品 ■ 強化循環經濟綠	■ 持續推廣綠色建材 ■ 積極擴大石膏板回收機制服務客群，與客戶共同響應資源利用

風險類型		氣候相關議題	潛在風險	衍生機會	因應措施
實體風險				色建材的品牌競爭力	<ul style="list-style-type: none"> ■ 分析產品替代風險及其他材料的優劣 ■ 積極回應客戶需求投入研發新產品
		■ 進口國家之碳稅制度使部分原物料成本上揚	■ 公司營運成本增加	■ 持續研發並使產品配比最佳化的動力	<ul style="list-style-type: none"> ■ 優先採購在地原料 ■ 訂定長期合約及第二供應商制度以穩定價格
		■ ESG 永續投資	<ul style="list-style-type: none"> ■ 公司形象影響籌資 ■ 客戶以企業投入社會責任程度為消費考量 	■ 迎向低碳經濟並讓企業永續發展的轉型契機	<ul style="list-style-type: none"> ■ 設立 ESG 專責部門 ■ 透過公司網站、年報及永續報告書向利害關係人溝通執行成果
	立即	■ 颱風、洪水等突發災害	■ 生產設備損害 / 運輸中斷 / 人員停班造成營運損失 海外其他國家遇災使進出口供應鏈中斷	<ul style="list-style-type: none"> ■ 極端氣候災害致土石崩塌、沖垮橋梁及公路等，建設需求增加使公司產品供應量提升 ■ 強化營運韌性 	<ul style="list-style-type: none"> ■ 執行業務連續性計劃 (Business Continuity Planning): <ul style="list-style-type: none"> - 持續採取最適化庫存及運輸彈性調度 - 維持穩定營運以支撐社會大眾建設需求 ■ 透過水利署即時資訊監測水情資訊並擬定缺水對策 ■ 宣導並落實節能減碳環保措施 ■ 優先採用高效率節能產品 ■ 定期檢查淘汰老舊設備以減少能源負擔
	長期	■ 旱災	■ 缺水影響生產製程		
		■ 全球平均氣溫上升	■ 為避免設備因高溫過熱及維持廠辦工作環境，空調用電量增加進而提高營運成本		
		■ 海平面上升	■ 影響終端排放口之排水順暢造成廠區淹水		

4.3 能源管理

管理政策

本公司積極推動各項能源減量措施，選用高能源效率及節能設計之設備，降低企業及產品能源消耗，並擴大再生能源之使用，使能源使用效率最佳化。

1. 採用節能 LED 燈具，更換後預計節電 30%。
2. 遵循隨手關燈原則，辦公室於午休時間熄燈、下班後檢查確認關燈狀況。
3. 定期檢修並汰換舊高耗電設備，使用較高效率設備以減少用電量。
4. 配合行政院環保署推動執行大型柴油車汰舊換新計畫。
5. 主要原料就近在地採購，降低長途運輸。

量化目標

本公司依循「能源用戶訂定節約能源目標及執行計畫規定」，訂定 113 年至 117 年年度節電率目標為每年 1%，持續減少用電，114 年預計節電率為 1.07%。

本年度執行成果

1. 能源密集度為 84 GJ / 營業額新臺幣佰萬元。
2. 新增太陽能光電系統金額新臺幣 1,700 萬元，自發自用之綠電每年約可減少碳排放量 280 公噸/CO₂e。
3. 馬達汰舊換新金額新臺幣 27 萬元，省電效益每年約可減少碳排放量 5 公噸/CO₂e。

註 1：能源管理數據 113 年以合併財務報告之母子公司數據為範疇、111 年及 112 年以母公司個體數據為範疇。

註 2：111 年、112 年度密集度為母公司個體排放量/本公司母公司當年度之水泥、預拌混凝土及石膏板之產值；113 年度密集度為合併財務報告之母子公司排放量/本公司合併營收。

註 3：自 112 年起統計 LPG、天然氣相關數據；自 113 年度起統計綠能電力相關數據。

註 4：113 年能源產品單位熱值參考經濟部能源局公布之能量熱值：

電力：1 度=860 kcal；柴油：1 公升=8,400 kcal；車用汽油：1 公升=7,800 kcal；燃料油：1 公升=9,600 kcal；煤炭(煙煤-燃料煤)：1 公斤=6,080 kcal；液化天然氣：1 立方公尺=9,000 kcal；(自產)天然氣：1 立方公尺=8000 kcal；液化石油氣(LPG)：1 公升=6635kcal

年度		母公司個體		母公司及合併財務報告子公司
		111 年	112 年	113 年
總能源耗用量	GJ=10 億焦耳	545,167	605,294	671,659
外購電力	百萬度	39.8 百萬度	39.7 百萬度	42.7 百萬度
	GJ	143,158	143,082	153,676
	耗用占比 外購電力 / 總能源耗用量	26.30%	23.6%	22.9%
綠能電力	百萬度	-	-	0.06 百萬度
	GJ	-	-	2,020
	再生能源使用率 綠能電力 / 總能源耗用量	-	-	0.3%
柴油	公升	2,062,338	2,164,128	2,738,965
	GJ	72,517	76,096	96,309
汽油	公升	78,065	107,209	136,698
	GJ	2,549	3,500	4,463
燃料油	公秉	6,570	5,728	5,074
	GJ	264,019	230,183	203,902
煤炭	公噸	2,472	5,346	6,408,319
	GJ	62,924	136,052	163,097
液化石油氣(LPG)	公升	-	4,372	5,348
	GJ	-	121	148
天然氣	立方公尺/度(m3)	-	485,528	1,434,658
	GJ	-	16,259	48,044

4.4 水資源管理

依據世界資源研究所 (World Resources Institute) 的 WRI (Water Risk Atlas)定義，本公司之水源屬非水資源壓力區，用水量主要以自來水及地下水為主，且均為淡水 (TDS ≤ 1,000 mg/L)。

管理政策

- 1. 宣導珍惜水資源，以廠區用水效率最大化為原則。
- 2. 製程廢水回收再利用於廠內，並運用於道路灑水、抑制粉塵等降低空氣污染。
- 3. 優先採用節水型設備及省水器材，降低無效用水。

量化目標

公司將致力於維持現有用水密集度並期許於 119 年(2030)之前下降至 30 公噸 / 營業額新臺幣佰萬元。

本年度執行成果

用水密集度為 48 公噸 / 營業額新臺幣佰萬元。

單位：千立方公尺=百萬公升=千公噸	母公司個體		
	111 年	112 年	113 年
總用水量	297.2	287.9	297.0
總耗水量	297.2	287.9	297.0
自來水量	119.8	102.2	90.9
地下水量	134.2	148.7	154.7
回收水量	43.2	37.0	51.4
回收水占比	15%	13%	17%

註：總用水量等於總取水量；總耗水量計算方式為總取水量 - 總排水。

4.5 污染防治

管理政策

空氣汙染物排放值皆低於法規標準。

單位：公噸	母公司個體		
	111 年	112 年	113 年
CO	無		
NO _x (不含 N ₂ O)	15.3	16.6	19.8
SO _x	1.9	2.0	1.9
粒狀物	30.3	27.7	27.6
氧化錳 (MnO)	無		
鉛 (Pb)	0.0018	0.0024	0.0027
揮發性有機化合物 (VOCs)	0.2065	0.1655	0.1330
多環芳香烴 (PAHs)	無		
鎘 (Cd)	0.0003	0.0003	0.0003
汞 (Hg)	0.0001	0.0001	0.0002
砷 (As)	0.0011	0.0011	0.0010
戴奧辛/呋喃 (單位為 t I-TEQ)	1.7E-09	2.4E-09	2.5E-09

註 1：NO_x 計算方式：排放管道(物料用量*檢測 3 次平均排放係數)；

註 2：SO_x 計算方式：排放管道(物料用量*檢測 3 次平均排放係數*含硫份 0.04%)；

註 3：粒狀物水泥廠計算方式：煙囪、堆置場使用量 X (1-(防制效率)) X 排放係數=排放量。石膏板廠計算方式：排放管道(活動強度*檢測 3 次平均排放係數)+(堆置場車行揚塵、裝載揚塵、卸料揚塵、風吹蝕揚塵庫存、風吹蝕揚塵裝載)。

註 4：鉛計算方式：排放管道(公告排放係數*活動強度*(1-控制效率))；註 5：揮發性有機化合物計算方式：製程、儲槽(原物料用量*VOC 含量 0.5%)

4.6 廢棄物管理

依照行政院環保署公布之有害事業廢棄物認定標準，本公司營運所產生以一般事業廢棄物及廠辦生活垃圾為主，無產出有害事業廢棄物。

管理政策

1. 落實源頭減量：

(1) 推動無紙化作業，重複利用廢紙節省紙張消耗量。

(2) 鼓勵同仁自備餐具，降低垃圾量。

2. 資源再利用：

(1) 遵循行政院環保署公布之資源回收分類標準，執行廠辦生活垃圾分類。

(2) 遵循「事業廢棄物貯存清除處理方式及設施標準」，以再利用為優先處理方式。產出之廢水於廠/場內回收再利用；廢木材、廢塑膠、含石膏廢紙、廢鐵、廢輪胎等委託環保署認證合格廠商清運回收處理。

量化目標

本公司將致力於維持現產出總重並期許達成零廢棄目標。

本年度執行成果

回收占比達 97.4%。

年度	母公司個體		
	111 年	112 年	113 年
一般事業廢棄物	16,244 公噸	12,203 公噸	6,359 公噸
回收廢棄物占比	98.2%	99.5%	97.4%
有害事業廢棄物	無		

第 5 章 員工與福利

5.1 人權

人權政策

本公司支持並遵循《聯合國世界人權宣言》、《國際人權兩公約》、《聯合國全球盟約》、國際勞工組織《工作基本原則與權力宣言》等基本人權原則，杜絕任何侵犯及違反人權之行為。

本公司訂定人權政策以保障現職員工（含契約及臨時人員），並期許我們的供應商、經銷商、合作夥伴及其他具有實質控制能力之集團關係企業組織共同嚴格遵守下列原則以維護人權：

- 一、 遵守營運據點當地的勞動及環境相關法規。
- 二、 提供員工合理的工作條件及安全健康的工作環境。
- 三、 提供平等任用、免於歧視與騷擾的工作環境，絕不因種族、國籍、年齡、性別、婚姻狀態、政治立場及宗教信仰而有差別待遇。
- 四、 禁止強迫勞動。
- 五、 禁止聘用童工。
- 六、 尊重員工隱私及其自由結社的權利。
- 七、 保持勞資溝通管道暢通並提供申訴機制。

人權關注項目	具體管理方案
遵守營運據點當地的勞動及環境相關法規	<ul style="list-style-type: none">■ 遵循法規、制定相應配套措施以符合規範。■ 若法規變動，公司即調整相關措施跟進。
提供合理的工作條件及安全健康的工作環境	<ul style="list-style-type: none">■ 訂定安全衛生守則，保障員工免於作業場所中有害物的危害，提供健康舒適的工作環境。■ 提供工廠作業所需之防護設施、設備、工具，保護員工人身安全。■ 工安查核作業： 現場主管（課長）、環安課人員每日於廠區走動管理。■ 設備安全管理： 本公司對於危險性機械設備均依法予以列管、詳盡檢查，以確保設備可安全操作。■ 本公司主要生產據點實施職安衛核心制度：<ul style="list-style-type: none">a. 落實「三護五到」管理準則：自護、互護、監護；眼到、口到、耳到、手到、心到。b. 定期安全衛生評比，嚴格控制缺失並積極追蹤改善情況。c. 透過主管巡查、安全護具、自主檢查三項安全措施類型，建構安全衛生之工作環境。■ 環境消防檢查： 每年至少 1 次，委請外部專業廠商進行檢查，再由消防局複檢。■ 門禁： 公司辦公室大門設置門禁管理，避免外人隨意入侵、破壞設備，也維護消防警報系統有效性。■ 員工若不幸因公死亡，優於法令發給死亡補償。■ 目標：<ul style="list-style-type: none">a. 以「零災害」為目標。

人權關注項目	具體管理方案
	b. 持續辦理安全衛生環境管理教育訓練並將準則確實傳達至各廠區人員。 c. 每月由總經理主持公司治理會議，根據查核檢討缺失與建議改善事項。
平等任用，杜絕歧視與騷擾的工作環境	<ul style="list-style-type: none"> ■ 依《勞動基準法》、國際規範、《環球水泥人權政策》，人才招聘遵守公開、公正、公平原則。 ■ 薪資標準依職務所需之學經歷等條件而訂定，絕不因種族、國籍、年齡、性別、婚姻狀態、政治立場及宗教信仰而有差別待遇。
禁止強迫勞動	<ul style="list-style-type: none"> ■ 依《勞動基準法》、國際規範、《環球水泥人權政策》，不強制脅迫任何無意願者進行勞動行為。
禁止聘用童工	<ul style="list-style-type: none"> ■ 依《勞動基準法》、《環球水泥人權政策》，從未聘用童工從事工作。
尊重員工隱私及其自由結社的權利	<ul style="list-style-type: none"> ■ 依《勞動基準法》得以成立工會。
保持勞資溝通管道暢通並提供申訴機制	<ul style="list-style-type: none"> ■ 當公司有重大營運變化，均依勞基法及其他法令辦理通知程序。 ■ 員工可經福委會、勞資會議、工會等單位或循內部電子通訊系統向公司提出建議與問題。 ■ 若有任何違反人權之情事，立即進入調查程序並加以改善。

人權盡職調查

人權相關議題	113 年度調查結果
人權政策教育訓練	於每季基礎教育訓練時執行。
遵守法規	本公司遵守勞動基準法且符合相關法令法規。
職場安全	本公司每年至少 1 次，委請外部專業廠商進行檢查，再由消防局複檢。本年度員工職業災害件數為 3 件。
職場平權	本公司於 112 年 12 月起，每年至少 1 次於人權教育訓練中宣導。薪資標準依職務所需之學經歷等條件而訂定，絕不因種族、國籍、年齡、性別、婚姻狀態、政治立場及宗教信仰而有差別待遇。
強迫勞動	依《勞動基準法》、《環球水泥人權政策》及國際相關法規，不強制脅迫任何無意願者進行勞動行為。
聘用童工	無相關情事。
員工隱私及自由結社權利	無發生員工隱私遭受侵犯或被干預致使無法自由結社之情事。
勞資溝通管道	1. 當公司有重大營運變化，均依勞基法及其他法令辦理通知程序。 2. 員工可經福委會、勞資會議、工會等單位或循內部電子通訊系統向公司提出建議與問題，亦有匿名保護申訴信箱，信箱為 ucc@ucctw.com。 3. 若有任何違反人權之情事，立即進入調查程序並加以改善。

5.2 人才管理

員工結構

為積極留任優秀人才，讓員工有機會發揮潛能、展示最佳成績，本公司持續引導並透過多種管道溝通，例如會議、內部電子郵件與公告文宣、與主管不定期晤談等，深化公司文化與經營理念，加強公司與員工之間的雙向承諾。本年度員工結構如下：

項目		主管職		非主管職		合計	
		人數	%	人數	%	人數	%
年齡	29 歲以下	3	1%	43	9%	46	10%
	30-50 歲	66	13%	247	50%	313	63%
	51 歲以上	62	13%	72	15%	134	27%
	合計	131	27%	362	73%	493	100%
性別	女性	12	2%	82	17%	94	19%
	男性	119	24%	280	57%	399	81%
	合計	131	27%	362	73%	493	100%

註：性別由員工自行認定。

類別	女	男	合計
全職員工	94	399	493
兼職員工	0	0	0
合計	94	399	493

類別	女	男	合計
永久聘僱員工	94	399	493
臨時員工	0	3	3
無時數保證員工	0	0	0
合計	94	402	496

註：臨時員工為員工退休續聘為約聘人員。

本公司非員工工作者為暑期 6 位實習生，截至 113 年底無非員工工作者。

新進員工						
年齡	女		男		總人數	新進率(%)
	人數	新進率(%)	人數	新進率(%)		
29 歲以下	1	2%	26	57%	27	59%
30~50 歲	11	4%	76	24%	87	28%
51 歲以上	1	1%	3	2%	4	3%
合計	13	14%	105	26%	118	24%

離職員工						
年齡	女		男		總人數	離職率(%)
	人數	離職率(%)	人數	離職率(%)		
29 歲以下	5	11%	16	35%	21	46%
30~50 歲	11	4%	62	20%	73	23%
51 歲以上	1	1%	12	9%	13	10%
合計	17	18%	90	13%	107	22%

註：新進率 = 當年度該類別新進人數 ÷ 當年度該類別年底在職總人數

離職率 = 當年度該類別離職人數 ÷ 當年度該類別年底在職總人數

薪資結構

本公司提供具競爭力的薪資，同時發配盈餘分紅回饋給績效表現卓越的員工。新進同仁依其學歷、經歷、職級及權責之不同決定敘薪，不以性別、年齡為考量依據；本公司用人唯才，珍惜員工的付出與貢獻，以工作表現及態度作為敘薪或升等標準，所有正職同仁皆須接受績效考核，許與全體同仁一起追求更進步、更好的成績。

本年度本公司員工酬金組合主要包括固定薪資、獎金及福利等三部份，舊有員工酬金政策則依據個人績效表現、對公司貢獻度，同時考量其所任職位之市場價值及未來營運風險；如當年度公司獲利，依公司章程規定，提撥不低於 1% 為同仁之酬勞。高階主管之薪酬則由薪酬管理委員會決定，委員會成員均為外聘專家組成，經理人報酬給付之標準依其個人績效表現、對公司整體營運之貢獻度，參酌市場給付水準決定之。

- 本公司薪酬最高個人之年度總薪酬，與組織其他員工（不包括該薪酬最高個人）年度總薪酬之中位數相比約 55.1 倍。
- 本公司薪酬最高個人之年度總薪酬，今年為去年之 1.13 倍。
- 組織其他員工（不包括該薪酬最高個人）年度總薪酬之中位數，今年為去年之 1.06 倍。

非擔任主管職務之全時員工薪資

本公司於本年度非擔任主管職務之全時員工人數為 453 人，薪資平均數為新台幣 850,000 元（註）；薪資中位數為新台幣 792,000 元。以上統計方式依台灣證券交易所之規範，排除協理(含)以上經理人及符合排除豁免統計人員、在職未滿一年者以在職天數加權計算、且員工酬勞採應計基礎計算。

年度	全時員工人數	薪資平均數	薪資中位數
		新台幣仟元	
111 年	437	796	724
112 年	466	814	745
113 年	453	850	792

福利制度

為提高員工向心力，培養並引領認同公司核心價值的優秀人才，一起邁向成功的目標。凡本公司所屬正式員工均享有下列福利：

類型	福利項目
節慶生活	1. 成立職工福利委員會，依法提撥福利金。提供春節、端午、中秋及勞動節獎金。 2. 提供員工旅遊金、生日獎金。 3. 工廠每年辦理模範勞工表揚。 4. 年終尾牙聚餐摸彩。 5. 供膳補貼。
家庭照顧	1. 同仁結婚補助金、直系親屬死亡慰問金。 2. 同仁子女教育獎學金；子女滿三足歲前均可申請育嬰留職停薪，最長可申請二年。 3. 提供員工留職停薪假以鼓勵員工進修，最長可申請一年。
健康保險	1. 每年提供健康檢查。 2. 提供勞保、健保等保險。 3. 遇天然災害發生時，當工作所在地之地方政府宣布停止上班，當日出勤同仁除當日薪資照常給付外，另依出勤時數給予加班費。
工作獎金	1. 生產競賽獎金。 2. 考勤獎金。
年資退休獎勵	1. 員工服務滿一定期間者，依勞基法規定給予特別假。另針對新進員工於當年度酌加特別假，以鼓勵員工留任。 2. 致贈退休員工紀念金牌，感謝同仁所付出的心力與歲月。

退休計畫

選擇新制之員工，本公司依「勞工退休金條例」之退休金制度，每月提撥同仁薪資 6%至勞工保險局之個人專戶。

育嬰假

依照「性別工作平等法」，本公司員工符合育嬰留職停薪資格者均可依規定提出申請。本年度申請育嬰留職停薪人數共為 7 人，已復職 4 人，復職率及留任率為 57%。

項目	111 年		112 年		113 年	
	女	男	女	男	女	男
享有育嬰留停資格人數	1	1	7	3	4	3
申請育嬰留停人數	1	1	7	3	4	3
休完育嬰假後於報導期間復職人數	1	1	2	2	2	2
復職率(%)	100	100	40	40	57	57
休完育嬰假復職後十二個月仍在職人數	1	1	2	2	2	2
留任率(%)	100	100	40	40	57	57

溝通管道

本公司秉持和諧溝通的理念，設立企業工會並定期召開勞資會議，共同建立友善職場環境，以維護工會會員權益。阿蓮廠企業工會成立於民國 67 年，海湖廠企業工會成立於民國 85 年，近 3 年同仁申訴案件為 0。

企業工會的組成包括：資方代表（廠長、副廠長、總務課長）及當然會員（員工）。本公司管理階層代表透過參與工會會員大會與會員實際互動，平日廠方與工會間則保持暢通溝通管道；如員工反映勞工相關事務，廠內管理層級主管將盡快溝通協調，並詳實記錄會議內容、

呈送高階主管知悉。勞雇關係的溝通管道必定保持暢通，公司資訊力求透明，因此也利用內部電子公告欄張貼重要訊息，主動告知公司營運政策及變動情形，創造即時、同步且對等的溝通協調空間。

企業工會幹部享有帶薪會務假，讓工會幹部能參與外部教育訓練、上級工會互動，公司另提供獨立辦公處所供工會幹部處理會務。本公司設有環球水泥股份有限公司阿蓮廠企業工會及環球水泥股份有限公司海湖石膏板廠企業工會，工會未向公司提出團體協約之協商要求，目前未訂定團體協約，均遵循法規辦理相關業務。

本年度工會會議討論事項為員工調薪建議案、公司獎金建議案、退休同仁福利補助、制服發放、工會會員會費調升等案。此外，勞資會議主要議題包含：

- 廠務報告：報告目前廠內人事、防疫、環境清潔、管理及公司相關宣達事項。
- 提案與討論：提案內容舉凡工時、福利、訓練、公司、輪班制度、員工旅遊等，與同仁有關事務或反應內容，皆可透過工會協助提案。

5.3 人才培育

為了讓員工的職涯永續發展，本公司視員工為公司重要資產及重要利害關係人，盡力維護良好職場環境與制度、提供具競爭力的員工薪酬福利，亦透過公司章程規定，公司年度如有獲利，提撥不低於 1% 為員工酬勞，與員工分享公司進步的果實。本公司投入相當資源打造安全職場環境、提供教育訓練課程，期許同仁夥伴能擁有安心、幸福的工作環境，也和公司一起精進、積極成長。

正式員工學歷統計				
年度		111 年	112 年	113 年
員工人數		487	473	493
平均年齡		41.61	42.05	43.30
平均服務年資		9.90	10.38	10.09
學歷分布比率	博士	0.62%	0.63%	0.62%
	碩士	10.68%	9.73%	10.14%
	大專	58.73%	59.62%	60.24%
	高中	27.93%	27.91%	26.37%
	高中以下	2.05%	2.11%	2.63%

徵才工作

本公司近年來穩定成長的重要關鍵之一，是在人才招募與培訓上適才適所，讓員工能各盡其職，相信只要將人擺在對的位置，勢必能夠發揮所長、有所貢獻。本公司事業範疇以建築材料為主，近年不僅延伸觸角跨足高科技電子事業，亦致力於企業永續及技術提升轉型。因此，選才著重具備國際觀、優良語言能力、電子專業背景的優秀人才。

本公司一向以公開透明的方式對外招募，並透過徵才網站、網路社群、實體說明會等方式傳遞相關文宣，使求職者更了解企業文化理念、營運方針、各事業部門職缺的工作內容及職務技能需求。本公司深信事在人為，選用人才從不以學歷為唯一考量，更不因宗教、政黨、性別、性傾向等因素而有所區別；凡投遞履歷者，均透過公平、公正的審核過程，並綜合部門

主管意見，尋得最適合人才。希望所有同仁認同「勤儉、誠信、穩建、踏實」的經營理念，朝相同的目標一起努力前進。

對外徵才	對外透過各種管道招募優秀人才。
113 年校園徵才	台北大學、成功大學、台灣科技大學、正修科技大學、高雄科大、聯合大學、中原大學、中國科大、屏東科大
員工轉介	為鼓勵公司同仁引薦優秀人才加入任職，設有「人才介紹推薦獎金辦法」，以達縮短招募作業時間提升人才向心力與降低招募成本，並與公司一起成長。

員工訓練

為提供同仁工作所需知識、技能，以及提高生產效率，本公司依「教育訓練管理程序之訓練管理流程」相關內容辦理，進行公司內、外部教育訓練。依需求可分為年度訓練需求及臨時性訓練需求二種，年度訓練需求於當年底前提出隔年之訓練計畫，經核准後始可辦理；臨時性訓練需求則依單位需要時提出。

新進人員訓練
加強新進人員對工作內容及環境之了解，實施必要之訓練。
在職人員訓練
不定期安排在職人員參加公司內部教育訓練及外部單位課程講習，增強本業之專業能力；為鼓勵同仁在職進修，設有同仁學雜費貸款及留職停薪辦法。
職業安全衛生相關訓練
不定期安排作業主管進行急救、起重機具、堆高機、危險性機械與設備，以及員工安全衛生等相關訓練。
消防訓練
為強化災害之應變能力，定期舉辦消防訓練及演練，降低災害發生時損害之風險。

本年度本公司教育訓練投入約 48 萬元，由主管外出受訓後，再由主管安排內訓課程，同仁訓練總時數為 4,419 小時，女性教育訓練時數平均約 10.8 小時，男性教育訓練時數平均約 10.5 小時；主管教育訓練時數平均約 6.6 小時，非主管教育訓練平均時數約 11.9 小時。本年度職安課程教育訓練，共計 229 人次、807 人時。

5.4 安全健康

安全防護

建立安全平等的職場環境，是我們對同仁的承諾。本公司致力於營造安全、友善的工作環境，以嚴格標準要求勞工及建物的消防安全、衛生，並且確實執行維護，以符合法令規範。為排除職場潛在危險，本公司制定相關規定、提供完備防護器具與設備，以及進行意外防範措施教育宣導。以下為相關工作環境安全措施：

類型	說明
主管巡查	由各級主管監督與巡視現場，排除一切潛在職場工作危害，確保員工人身安全。

安全護具	依據不同工作區域所需，提供所有員工安全鞋、安全帽、呼吸防護具、護目器具、耳塞、耳罩及手套等個人防護設備，以保障員工的職業安全與職業衛生。
自主檢查	職場安全需由勞雇雙方共同維護，本公司投入資源建立安全工作環境，同仁也積極相應自主檢查機具設備、執行作業環境測定等工安事務；定期檢查並提升軟、硬體設備，擬定嚴格監督制度，建立優良工作場所。

本公司每年依照「勞工健康保護規則」，委託經勞工體格及健康檢查認可醫療機構，為員工實施定期健康檢查；健康檢查項目除參照規定項目外，亦提供額外項目（如心電圖、超音波等），以確保廠內員工能早期發現、及早預防，保障個人身體健康。服務於噪音、粉塵等特別危害健康作業場所的員工，本公司為其另外安排特殊健康檢查。健康檢查結果若有重大異常，配合實施檢查醫療機構將第一時間以電話、電子郵件方式優先通知承辦人員，請重大異常人員務必進行複檢作業，持續追蹤與管理。人才是企業重要資產，本公司將協助員工加強衛教知識、增進健康。

本年度員工職業災害件數為 3 件，職業災害人數與年底總員工人員占比為 0.61%。

本年度全年工時 1,044,810 小時，總可記錄事故率為 0.57($3 \times 200,000 / 1,044,810 = 0.57$)。

本年度全職及約聘員工無罹患矽肺病等情事。

本公司公傷事故管理，不論重案或一般傷病皆須回報，暫無虛驚事故回報機制。

GRI Standards 內容索引表

使用聲明		環球水泥股份有限公司已依循 GRI 準則報導 2024 年 1 月 1 日至 12 月 31 日期間的内容。				
使用的 GRI 1		GRI 1：基礎 2021				
適用的 GRI 行業準則		不適用				
GRI 準則	揭露項目	頁碼	省略			GRI 行業準則中的揭露項目參考編號
			省略的要求	理由	解釋	
一般揭露						
GRI 2：一般揭露 2021	2-1 組織詳細資訊	2	不適用			不適用
	2-2 組織永續報導中包含的實體	2				
	2-3 報導期間、頻率及聯絡人	2				
	2-4 資訊重編	無資訊重編				
	2-5 外部保證 / 確信	2				
	2-6 活動、價值鏈和其他商業關係	6	-	-	-	
	2-7 員工	43	-	-	-	
	2-8 非員工的工作者	43	-	-	-	
	2-9 治理結構及組成	20	-	-	-	
	2-10 最高治理單位的提名與遴選	21	-	-	-	
	2-11 最高治理單位的主席	22	-	-	-	
	2-12 最高治理單位於監督衝擊管理的角色	16	-	-	-	
	2-13 衝擊管理的負責人	16	-	-	-	
	2-14 最高治理單位於永續報導的角色	16	-	-	-	
	2-15 利益衝突	26	-	-	-	
	2-16 溝通關鍵重大事件	請參閱本公司年報第參章節公司治理報告	-	-	-	
	2-17 最高治理單位的群體智識	22	-	-	-	
	2-18 最高治理單位的績效評估	19	-	-	-	

	2-19 薪酬政策	44	-	-	-	
	2-20 薪酬決定流程	44	-	-	-	
	2-21 年度總薪酬比率	44	-	-	-	
	2-22 永續發展策略的聲明	27	-	-	-	
	2-23 政策承諾	27	-	-	-	
	2-24 納入政策承諾	27	-	-	-	
	2-25 補救負面衝擊的程序	27	-	-	-	
	2-26 尋求建議和提出疑慮的機制	27	-	-	-	
	2-27 法規遵循	26	-	-	-	
	2-28 公協會的會員資格	13	-	-	-	
	2-29 利害關係人議合方針	11	-	-	-	
	2-30 團體協約	41	-	-	-	
重大主題						
GRI 3： 重大主題 2021	3-1 決定重大主題的流程	15	不適用			
	3-2 重大主題列表	16				
GRI 201：經濟績效 2016						
GRI 3： 重大主題 2021	3-3 重大主題管理	17	-	-	-	-
GRI 201： 經濟績效 2016	201-1 組織所產生及分配的直接經濟價值	26	-	-	-	-
	201-2 氣候變遷所產生的財務影響及其他風險與機會	33	-	-	-	-
	201-3 定義福利計畫義務與其他退休計畫	45	-	-	-	-
GRI 302：能源 2016						
GRI 3： 重大主題 2021	3-3 重大主題管理	17	-	-	-	-
GRI 302： 能源 2016	302-1 組織內部的能源消耗量	37	-	-	-	-
	302-3 能源密集度	37	-	-	-	-
GRI 303：水 2018						
GRI 3： 重大主題 2021	3-3 重大主題管理	17	-	-	-	-
GRI 303： 水 2018	303-3 取水量	38	-	-	-	-
GRI 305：排放 2016						

GRI 3 : 重大主題 2021	3-3 重大主題管理	17	-	-	-	-
GRI 305 : 排放 2016	305-1 直接 (範疇一) 溫室氣體排放	34	-	-	-	-
	305-2 能源間接 (範疇二) 溫室氣體排放	34	-	-	-	-
GRI 401 : 勞雇關係 2016						
GRI 401 : 勞雇關係 2016	401-1 新進員工和離職員工	43	-	-	-	-
	401-2 只提供給全職員工 (不包括臨時或兼職員工) 的福利	44	-	-	-	-
	401-3 育嬰假	45	-	-	-	-
GRI 403 : 職業健康安全 2016						
GRI 403 : 職業健康安全 2016	403-3 職業健康服務	47	-	-	-	-
	403-6 工作者健康促進	41	-	-	-	-
GRI 404 : 訓練與教育 2016						
GRI 404 : 訓練與教育 2016	404-1 每名員工每年接受訓練的平均時數	47	-	-	-	-
	404-3 定期接受績效及職業發展檢核的員工百分比	44	-	-	-	-
GRI 405 : 員工多元化與平等機會 2016						
GRI 405 : 員工多元化與平等機會 2016	405-1 治理單位和員工的多元化	41	-	-	-	-
GRI 408 : 童工 2016						
GRI 408 : 童工 2016	408-1 營運據點和供應商使用童工之重大風險	41	-	-	-	-
GRI 409 : 強迫或強制勞動 2016						
GRI 409 : 強迫或強制勞動 2016	409-1 具強迫或強制勞動事件重大風險的營運據點和供應商	41	-	-	-	-
GRI 416 : 顧客健康與安全 2016						
GRI 416 : 顧客健康與安全 2016	416-1 評估產品與服務類別對健康與安全的衝擊	30	-	-	-	-
	416-2 違反有關產品與服務的健康與安全法規之事件	30	-	-	-	-
GRI 417 : 行銷及標示 2016						
GRI 417 :	417-1 產品與服務資訊與標示的要求	30	-	-	-	-

行銷及標示 2016	417-2 未遵循產品與 服務之資訊與標示法 規的事件	30	-	-	-	-
GRI 418 : 客戶隱私 2016						
GRI 418 : 客戶隱私 2016	418-1 經證實侵犯客 戶隱私或遺失客戶資 料的投訴	31	-	-	-	-

SASB 建築材料行業揭露準則

揭露主題	指標代碼	揭露指標	頁碼	說明
活動指標	EM-CM-000.A	主要產品線之產量	7	113 年水泥、預拌混凝土及石膏板產能
溫室氣體排放	EM-CM-110a.1	全球範疇一排放總量 全球受管制排放量占比	34	
	EM-CM-110a.2	範疇一排放的長期和短期策略或計畫，減量目標及績效分析	35	
空氣污染	EM-CM-120a.1	NOx (不包括 N ₂ O) SOx 懸浮微粒 (PM10) 戴奧辛 / 呋喃 揮發性有機化合物 (VOCs) 多環芳香烴(PAHs) 重金屬	39	
能源管理	EM-CM-130a.1	總能源消耗 電網電力占比 替代能源占比 再生能源占比	37	公司目前有使用自發自用之綠電。
水管理	EM-CM-140a.1	淡水取用總量 回收占比 高水風險衝擊百分比	38	
廢棄物管理	EM-CM-150a.1	廢棄物產生量 有害廢棄物占比 廢棄物回收占比	40	
生物多樣性衝擊	EM-CM-160a.1	描述活動場所的環境管理政策和實踐	-	本公司無水泥前段開採製程，故不適用本指標
	EM-CM-160a.2	陸地面積受到干擾影響區域面積 (英畝)	-	
勞動健康與安全	EM-CM-320a.1	全職與約聘員工之總可記錄事故率 全職與約聘員工之虛驚事故頻率	48	
	EM-CM-320a.2	矽肺病之報告病例數	48	
產品創新	EM-CM-410a.1	有資格獲得永續建築設計和建築認證的產品占比	30	預拌混凝土、石膏板
	EM-CM-410a.2	創新產品 (減少能源、水和 / 或材料影響) 市場占有率	30	預拌混凝土、石膏板
定價誠信與透明度	EM-CM-520a.1	定價和反托拉斯活動有關的法律訴訟導致的金錢損失總額	29	反競爭行為及處理情形

上市公司編製與申報永續報告書作業辦法：永續揭露指標—水泥工業

編號	指標	指標 種類	年度揭露情形	單位	備註 (對應章節)
一	消耗能源總量、外購電力百分比及再生能源使用率	量化	671,659GJ、22.9%、0.3%	十億焦耳, 百分比(%)	4.3
二	總取水量及總耗水量	量化	297.0 千立方公尺、297.0 千立方公尺	千立方公尺(m ³)	4.4
三	所產生廢棄物之重量，有害廢棄物之百分比及回收廢棄物占比	量化	6,359 公噸、0%、97.4%	公噸 (t), 百分比(%)	4.6
四	說明職業災害人數及比率	量化	3 人、0.61 %	人數, 百分比(%)	5.4
五	依產品類別之主要產品產量	量化	水泥 372,746 噸；預拌混凝土 1,501,765 立方公尺；石膏板 16,074,007 平方公尺	依產品類型而不同	1.2

會計師確信報告



會計師有限確信報告

環球水泥股份有限公司 公鑒：

環球水泥股份有限公司民國 113 年永續報告書，業經本會計師針對環球水泥股份有限公司所揭露之績效指標執行確信程序竣事，並出具有限確信報告。

確信標的資訊與適用基準

環球水泥股份有限公司所揭露之績效指標（以下簡稱「標的資訊」）與適用基準，請詳附件一「確信項目彙總表」。

管理階層之責任

管理階層之責任係依照臺灣證券交易所「上市公司編製與申報永續報告書作業辦法」及全球永續性報告協會（Global Reporting Initiatives, GRI）發布之通用準則及主題準則編製標的資訊，且維持與標的資訊編製有關之必要內部控制，以確保標的資訊未存有導因於舞弊或錯誤之重大不實表達。

會計師之責任

本會計師之責任係依照確信準則 3000 號「非屬歷史性財務資訊查核或核閱之確信案件」規劃及執行有限確信工作，基於所執行之程序與所獲取之證據，對標的資訊（詳附件一）是否未存有重大不實表達取得有限確信，並出具有限確信報告。相較於合理確信案件，有限確信案件所執行程序之性質及時間不同，其範圍亦較小，故於有限確信案件所取得之確信程度亦明顯低於合理確信案件中取得者。

本會計師係基於專業判斷規劃及執行確信程序，以獲取相關標的資訊之有限確信證據，且任何內部控制均受有先天限制，因此未必能查出所有業已存在之重大不實表達。本會計師執行確信程序包括：

1. 對參與編製標的資訊之管理階層及相關人員進行查詢，以瞭解編製標的資訊之政策、流程、內部控制及資訊系統，以辨認可能存有重大不實表達之領域；

2. 對標的資訊選取樣本進行檢查、驗算、重新執行、觀察及分析性程序等程序，以取得有限確信之證據。

先天限制

由於諸多確信項目係屬非財務資訊，相較於財務資訊之確信受有更多先天限制，故該等資訊之相關性、重大性與正確性之解釋可能涉及更多管理階層之重大判斷、假設與解釋，不同利害關係人對該等資訊亦可能有不同之解讀。

獨立性及品質管理規範

本會計師及所隸屬會計師事務所已遵循會計師職業道德規範中有關獨立性及其他道德規範之規定，該規範之基本原則為正直、公正客觀、專業能力及專業上應有之注意、保密及專業行為。

本會計師所隸屬會計師事務所適用品質管理準則 1 號「會計師事務所之品質管理」，該品質管理準則規定會計師事務所設計、付諸實行及執行品質管理制度，包含與遵循職業道德規範、專業準則及所適用法令有關之政策或程序。

確信結論

依據所執行之程序與所獲取之證據，本會計師並未發現標的資訊在所有重大方面有未依照適用基準編製而須作修正之情事。

其他事項

本確信報告出具後，環球水泥股份有限公司對任何確信標的資訊或適用基準之變更，本會計師將不負就該等資訊重新執行確信工作之責任。

秉承聯合會計師事務所

會計師 蘇 正 輝

蘇正輝



中 華 民 國 114 年 5 月 23 日

確信項目彙總表

編號	標	的	資	訊	對 應 章 節	適 用 基 準
1.	環泥公司及 合併財務報告子公司	2024 年	總能源耗用量	671,659GJ	4.3 能源管理	臺灣證券交易所 「上市公司編製 與申報永續報告 書作業辦法」第 4 條第三項附表 一之四編號一
	外購電力百分比	22.9%	再生能源使用率	0.3%		
2.	環泥公司	2024 年	總用水量	297.0 千立方公尺	4.4 水資源管理	臺灣證券交易所 「上市公司編製 與申報永續報告 書作業辦法」第 4 條第三項附表 一之四編號二
	總耗水量	297.0 千立方公尺				
3.	環泥公司	2024 年	製造所產生的廢棄物總量	6,359 公噸	4.6 廢棄物管理	臺灣證券交易所 「上市公司編製 與申報永續報告 書作業辦法」第 4 條第三項附表 一之四編號三
	回收廢棄物占比	97.4%	有害事業廢棄物	0%		

(接次頁)

(承前頁)

編號	標 的 資 訊		對 應 章 節	適 用 基 準										
4.	<table><tr><td>環泥公司</td><td>2024 年</td></tr><tr><td>職業災害人數</td><td>3</td></tr><tr><td>比率</td><td>0.61%</td></tr></table>		環泥公司	2024 年	職業災害人數	3	比率	0.61%	5.4 安全健康	臺灣證券交易所 「上市公司編製 與申報永續報告 書作業辦法」第 4 條第三項附表 一之四編號四				
環泥公司	2024 年													
職業災害人數	3													
比率	0.61%													
5.	<table><tr><td colspan="2">環泥公司</td><td>2024 年</td></tr><tr><td rowspan="3">產 品</td><td>水泥（噸）</td><td>372,746</td></tr><tr><td>預拌混凝土 （立方公尺）</td><td>1,501,765</td></tr><tr><td>石膏板 （平方公尺）</td><td>16,074,007</td></tr></table>		環泥公司		2024 年	產 品	水泥（噸）	372,746	預拌混凝土 （立方公尺）	1,501,765	石膏板 （平方公尺）	16,074,007	1.2 產品簡介	臺灣證券交易所 「上市公司編製 與申報永續報告 書作業辦法」第 4 條第三項附表 一之四編號五
環泥公司		2024 年												
產 品	水泥（噸）	372,746												
	預拌混凝土 （立方公尺）	1,501,765												
	石膏板 （平方公尺）	16,074,007												



環球水泥股份有限公司
Universal Cement Corporation



104475 臺北市中山區南京東路二段 125 號 10 樓
10F, 125, Sec. 2, Nan-King East Road, Taipei 104, Taiwan
Tel: +886 2-2507-7801 Fax: +8862-2507-5870